



Advies Brabants ganzenbeleid

2016-2022

Oktober 2015

Advies Brabants ganzenbeleid.
Inleiding.



Op 17 december 2014 zijn de partners binnen de Faunabeheereenheid tot een intentieverklaring gekomen m.b.t. de uitwerking van een advies voor de provincie voor een Brabants ganzenbeleid. Dit advies komt in grote lijnen overeen met het landelijke ganzenakkoord dat op 2 december 2013 is gesneuveld.

Deze notitie geeft een nadere uitwerking van de in Brabant gemaakte afspraken ten aanzien van de besluitvorming door de provincie van een Brabants ganzenbeleid.

Gezamenlijke doelstelling

Het Brabants advies beoogt ganzenpopulaties in Brabant duurzaam in stand te houden op een niveau, waarbij een goed evenwicht wordt gevonden tussen de omvang van de van nature voorkomende populaties en de risico's die daarmee samenhangen. Uitgangspunt daarbij is de gezamenlijke inspanning van alle provincies en FBE's om de populatie overzomerende ganzen terug te brengen tot een ecologisch aanvaardbaar niveau. Het bestuur heeft daarom in acht genomen, dat het beleid op dit punt niet meer en niet minder is dan onderdeel van de landelijke uitgangspunten en doelstellingen.

In 2005 waren er bij benadering 100.000 grauwe ganzen in Nederland. Dit aantal is gebaseerd op de broedvogeltelling uitgevoerd door SOVON, die leidde tot een totaal van 25.000 broedparen. Een ecologisch aangehouden benadering van de populatie ontstaat met de vermenigvuldigfactor van 4. Brabant heeft een oppervlakte van 500.000, ca. 1/8 van Nederland. Het aantal ganzen dat hier verbleef bedroeg indertijd ca. 4.500 ganzen in het (beperkte) rivierengebied. Eerder heeft het bestuur vastgesteld dat een aanwezigheid ('s zomers) van ca. 7.500 grauwe ganzen in Brabant aanvaardbaar is mits verspreid zonder dat noemenswaardige schade te verwachten is. Daarbij zou worden gewerkt met nulschadegebieden en goed gemonitorde populaties. Inmiddels is de populatie tot boven de 30.000 exemplaren gegroeid.

Voor de brandgans is de benaderde stand van 4.000 dieren aangehouden.

Concreet betekent dit ten aanzien van de gewenste doelstanden:

- in 5 jaar terugdringen van de schade veroorzaakt door standganzen tot het niveau van 2005 voor grauwe gans en tot het niveau van 2011 voor de brandgans;
- het planmatig reduceren van de populatie(s) standganzen tot een acceptabel niveau, i.c. de aantallen behorende bij de schadeniveau 's van 2005 (grauwe gans) en 2011 (brandgans);
- het planmatig reduceren van populaties Canadese ganzen en exoten tot het schadeniveau nul.

Hierdoor zal:

- op termijn de noodzaak tot populatiereductie voor beheer en schadebestrijding sterk verminderen.
- worden voldaan aan de door Nederland aangegane internationale verplichtingen voor trekganzen en de in Nederland aanwezige trekganzen.

Uitwerking in doelstand

Om te komen tot een toetsbare uitvoering van het advies dienen een aantal monitoringsstukken te worden ingevuld. Het gaat hierbij om:

- de registratie van de populatie,
- de registratie van schade,
- de registratie van reductie.

De Faunabeheereenheid monitort deze gegevens al.

Jaarlijks worden in de gehele provincie de zomerganzen geteld. Deze telling vindt plaats op de derde zaterdag van juli. Uitgangspunt van de reductiedoelstelling is het driejarig gemiddelde van de jaren 2013-2015.

Gekozen is voor het driejarig gemiddelde, omdat de telling nog geen stabiele uitvoering kent. Voor deze telling wordt een vergoeding uitbetaald aan de deelnemende partijen.

Als zomerstand kan worden aangehouden: grauwe gans 25.000 dieren en brandgans 1.800 dieren. Daarbij wordt opgemerkt dat m.b.t. de brandgans de regionale populatie dient te worden afgestemd met de provincie Zuid-Holland. De brandganzen op de Hellegatsplaten verblijven veel in Brabant, maar behoren als populatie aan Zuid-Holland toe.

Ditzelfde geldt voor de brandganzen in en rond de Slikken van de Heen welke uitwisselen met de Zeeuwse populatie.

De reductie tot de gewenste populatie zal worden nagestreefd in een periode van 6 jaar.

Het eerste jaar van planmatige aanpak is 2016. Gezien de looptijd van het Faunabeheerplan wordt er de voorkeur aan gegeven deze periodes te verbinden aan het Faunabeheerplan.

Doelstelling is de grauwe ganzenpopulatie met ca. 70% te reduceren tot 7.500 dieren, een jaarlijkse reductie van ca. 20% van de zomerpopulatie.

Cijfers kunnen echter alleen worden beoordeeld in afstemming met aangrenzende provincies/Faunabeheereenheden. Hiervoor dient door Faunabeheereenheden een overleg te worden opgestart waarin landelijk moet worden gekeken hoe de ontwikkelingen met betrekking tot de populaties zijn.

Voor Brabant wordt ook middels een berekening de ontwikkeling van de stand in de gaten gehouden. Jaarlijks wordt de zomerstand gecorrigeerd met het geregistreerde afschot, zodat de effectiviteit van maatregelen kan worden beoordeeld.

Tevens worden een drietal evaluatiemomenten ingebouwd.

Deze vinden plaats in het najaar na de verwerking van de zomertelling.

Jaarlijks rapporteert de Faunabeheereenheid over de uitgevoerde maatregelen. Eens in de twee jaar wordt bekeken of de handelingen daadwerkelijk resultaat hebben en de doelstellingen worden gehaald. De evaluatiejaren zijn: 2017, 2019 en 2021.

Reductiedoelstellingen in deze jaren moeten leiden tot de volgende zomerstanden ten aanzien van de grauwe gans: 25.000 (2017), 18.000 (2019) en 7.500 (2022). In de praktijk zullen de aantallen hiervan afwijken. Het betreft hier dan ook een globale schatting.

Ten aanzien van de brandgans zijn de reductiedoelstellingen minimaal. Wel is het essentieel dat de verspreiding stopt. Huidige populaties dienen zich niet verder te verspreiden.

De doelstelling is om de standganspopulatie van de soorten Canadese ganzen, Nijlganzen en kolganzen in de gehele provincie te reduceren tot minimale aantallen, met schadeniveau nihil.

Perioden

Het Brabants ganzenadvies kent twee perioden.

1. de zomerperiode (15 februari tot en met 31 oktober)
2. de winterperiode (1 november tot en met 14 februari)

Deze perioden zijn de maatstaf voor de beheerhandelingen, zoals die kunnen plaatsvinden ten aanzien van de reductie van de zomerpopulatie en het bestrijden van schade veroorzaakt door ganzen gedurende het gehele jaar.

In de zomerperiode ligt het accent van de handelingen op het terugdringen van de populatie ganzen van alle soorten tot bepaalde streefaantallen zoals opgenomen in bijlage 1.

Alleen populaties grauwe ganzen en brandganzen zullen als standpopulaties aanwezig blijven. Als referentie voor genoemde streefaantallen geldt de telling, welke jaarlijks wordt uitgevoerd op de derde zaterdag van juli.

In de winterperiode ligt het accent van de handelingen op het voorkomen van schade op kwetsbare gewassen. Schadetechnisch (schadevergoeding) wordt overjarig grasland als schadegevoelig gewas erkend. Echter verjaging met behulp van ondersteunend afschot op overjarig grasland¹ is niet toegestaan, overige verjaging wel.

Aanvullende nuancerings binnen deze perioden hebben betrekking op

1. koppelreductie van potentiële broedparen in de periode 1 februari tot en met 31 maart.
2. Looptijd van rust- en foerageergebieden van 1 november tot en met 31 maart.

Schadepriode

De technische schadepriode (taxaties) loopt van 1 april tot en met 30 september voor wat betreft de zomerperiode.

Voor de winterperiode van 1 oktober tot en met 31 maart.

De periodes zijn gerelateerd aan groei- en oogstseizoenen.

Voor de zomerperiode geldt een landelijk schadeplafond in de tegemoetkoming van € 2 miljoen.

Wanneer dit bedrag wordt overschreden (ref 2014: € 3,3 miljoen) dan zal dit bedrag evenredig in mindering worden gebracht op alle schadedossiers die betrekking hebben op de betreffende periode.

Voor een overzicht van de looptijd van de verschillende schadepriodes zie bijlage 2.

Schadevergoeding

Regulier geldt dat een tegemoetkoming voor schade kan worden verleend door het Faunafonds wanneer agrariërs voldoende hebben gedaan om schade te voorkomen.

Primaire verantwoordelijkheid voor deze handelingen ligt bij de agrariër.

Een tegemoetkoming houdt in dat na betaling van € 300,- behandelbedrag de schademelding van een agrariër door het Faunafonds (Bij12 unit Faunafonds) in behandeling wordt genomen. Na het doorlopen van het proces kan het Faunafonds aan het einde een tegemoetkoming verlenen in de getaxeerde schade waarbij een eigen risico geldt van ten minste € 250,- (of 5% van de getaxeerde waarde boven de € 5.000,-).

Gebieden

In de winterperiode zijn foerageergebieden uitgezonderd van de beheermaatregelen ter voorkoming van belangrijke schade aan gewassen.

In deze gebieden geldt dat agrariërs aan het einde van de procedure het door hen betaalde behandelbedrag terugkrijgen en bij uitkering geen eigen risico over de getaxeerde schade wordt berekend.

Foerageergebieden zijn die terreinen waar ganzen op basis van het aanwezige voedselaanbod kunnen foerageren. In de foerageergebieden stelt de Faunabeheereenheid voor om naast de reguliere landelijke afspraken een additionele vergoedingsregeling in te stellen.

Voor de aanwijzing van foerageergebieden zijn de schadehistorie en/of aanwezigheid van ganzen een vereiste.

¹ Definitie: Overjarig grasland is grasland dat is ingezaaid voor 15 augustus voorafgaande aan de winterperiode.
Ganzen Advies FBE Noord-Brabant

In bijlage 9 is een overzichtskaart van de geselecteerde gebieden opgenomen.

Uitwerking beheer

Winterperiode binnen foerageergebieden

Binnen foerageergebieden zijn dezelfde regelingen van kracht als tijdens de beleidskaderperiode. Dit houdt in dat er geen beperkingen zijn ten aanzien van jacht, beheer en schadebestrijding zolang ganzen binnen een afstand van 500 m niet worden verontrust en aan de volgende criteria wordt voldaan.

- Gedurende het jachtseizoen in de winterperiode (1-11 tot en met 31-1) is het toegestaan 1 jachtdag per jachtveld (ten minste 40 ha) vooraf te plannen. Bij een zorgvuldige afstemming door de WBE's, waarbij slechts beperkt gelijktijdig door meerdere jagers in de foerageergebieden wordt gejaagd, is het eventueel verontrusten op deze dag niet van toepassing.
- Jacht, beheer en schadebestrijding na de middag (12:00 uur) is gewoon toegestaan mits rekening wordt gehouden met de aanwezige ganzen (behoudens die ganzensoorten, die vallen onder de provinciale aanwijzing dan wel de landelijke vrijstelling).
- Beheer van soorten zoals ree en wild zwijn valt buiten eventuele beperkingen, omdat het incidentele schot een minimale verontrusting zal geven.
- Foerageergebieden zijn van kracht in de periode 1 november tot en met 31 maart.

Winterperiode buiten foerageergebieden

- ganzen mogen worden verjaagd van alle landbouwpercelen buiten de rust- en foerageergebieden in die gevallen waarbij schade dreigt.
- Het geweer mag op landbouwpercelen, niet zijnde overjarig grasland (braakgrond of groenbemester) worden gebruikt voor het verjagen met de hulp van ondersteunend afschot ten aanzien van grauwe ganzen, brandganzen en kolganzen.
- Beheer is toegestaan van een half uur voor zonsopkomst tot 12.00 uur.
- Het aantal kolganzen is gequoteerd tot maximaal 10 per jachtaktehouder per dag².
- Dit beleid geldt voor de periode van 1 november tot en met 14 februari.
- Lokmiddelen in de winterperiode niet zijn toegestaan.

Zomerperiode

Ten aanzien van het reduceren van de standganspopulatie geldt dat alle wettelijk toegestane middelen kunnen worden ingezet. Deze middelen zijn opgenomen in de tijdens het ganzenakkoord opgestelde gereedschapskist.

Handelingen in de zomerperiode (dus van 15 februari tot en met 31 oktober) hebben tot doel de populaties tot gewenste aantallen terug te dringen. Hierbij kunnen alle wettelijke mogelijkheden worden ingezet. Daaronder valt ook het gebruik van lokmiddelen. De dagelijkse periode, waarbinnen maatregelen genomen mogen worden met ondersteunend afschot begint één uur voor zonsopgang en eindigt één uur na zonsondergang.

Additioneel is er de mogelijkheid om in de periode 1 februari tot en met 31 maart in niet-landbouwterreinen koppelreductie uit te voeren. Dit zijn veelal natuurterreinen waar rekening

² Gelet op het feit dat er voor kolganzen geen reductiedoelstelling geldt is het aantal kolganzen gequoteerd tot 10 kolganzen per dag.

gehouden dient te worden met andere natuurdoelen (o.a. N2000). Het doel daarbij is het voorkomen dat zich op enige locatie broedvogels zullen vestigen en met succes zullen voortplanten.

Tevens geldt daarbij dat op basis van regionale gebiedsplannen, die op basis van lokale samenwerking tot stand komen, populaties in alle terreinen kunnen worden gereduceerd, waarbij rekening wordt gehouden met ecologische, recreatieve en maatschappelijke beperkingen.

Ten tijde van het ganzenakkoord is vastgelegd dat alle "wettelijke" middelen kunnen worden ingezet. Het bestuur van de Faunabeheereenheid ondersteunt de visie, dat geen enkel middel dient te worden uitgesloten en dat alle wettelijke mogelijkheden moeten worden benut.

Middels gebiedsplannen zal maatwerk worden geleverd, dat afhankelijk is van de aard van het gebied, status (N2000), schadehistorie en mogelijkheden. Op deze manier kunnen gebiedsgericht de meest efficiënte en effectieve middelen worden ingezet ten behoeve van de te behalen doelstellingen.

In Bijlage 3 is een overzicht opgenomen van alle wettelijke mogelijkheden die minimaal noodzakelijk zijn voor het realiseren van de gestelde doelen en het voorkomen van schade aan de in de wet genoemde belangen.

Additionele vergoedingsregeling voor de foerageergebieden

Het bestuur van de Faunabeheereenheid stelt voor binnen foerageergebieden welke maximaal 50% van het totale areaal rust- en foerageergebieden beslaan een additionele vergoedingsregeling op te stellen voor agrariërs die medewerking verlenen aan de uitvoering van het Brabants ganzenadvies. Grondgebruikers ontvangen, indien hen een tegemoetkoming in de schade wordt toegekend, een additionele vergoeding van € 50,- per schadehectare.

De gedachte hierachter is dat agrariërs een dienst verlenen voor het beschikbaar stellen van hun gronden gedurende de winterperiode (1 nov.-31 maart).

Daarnaast zal aan de agrariërs, die hun percelen beschikbaar stellen als foerageergebied, de door hen betaalde behandelkosten (€ 300,- per schademelding) worden terugbetaald en zal geen eigen risico in rekening worden gebracht. Dit betekent dat 100% van de getaxeerde schade zal worden uitkeerd.

Buiten de Foerageergebieden geldt dat agrariërs wel te maken hebben met het behandelbedrag en het eigen risico.

Toelichting kosten van de opvang in Noord-Brabant ten tijde van het Beleidskader

Deze werkwijze heeft in vergelijking met het beleidskader een substantiële reductie van de kosten van het opvangbeleid tot gevolg.

Gedurende het beleidskader werden subsidies verstrekt die varieerden van € 87,- tot € 113,- per ingebrachte ha. Het gemiddelde bedrag per ha bedroeg ca. € 100,-. Op basis van de door het Faunafonds verstrekte gegevens m.b.t. de PSAN bleek dat er 1.513 ha was ingebracht. De uitkeerde vergoeding bedroeg € 100,- per ha. Het totaal bedroeg dus € 151.300,-. Uit evaluatieonderzoek van het beleidskader bleek dat de kosten ca. € 200,- per ingebrachte ha waren. De totale kosten van de foerageergebieden zonder de uitkering van de schade bedroeg € 450.000,- per jaar. Als daarbij de jaarlijkse variabele schade van € 75.000,- tot € 140.000,- wordt opgeteld dan lopen de jaarlijkse kosten van het opvangbeleid op tot € 600.000,-.

Het huidige voorstel kost uitgaande van 1.520 ha agrarisch foerageergebied € 115.000,-.

Bijlage 1: Definities

Status ganzensoorten

Diersoort	Winterperiode	Zomerperiode	Streefaantal zomer
Brandgans	Schadesoort/ ontheffing	Standsoort/ ontheffing	4.000 ³ Schadeniveau 2011 € 6.700,-
Canadese gans	Ongewenst/vrijgesteld	Ongewenst/vrijgesteld	Nihil
Grauwe gans	Schadesoort/ ontheffing	Standsoort/ ontheffing	7.500 ⁴ Schadeniveau 2005 € 35.000,-
Kolgans	Schadesoort/ ontheffing	Ongewenst/ ontheffing	Nihil
Nijlgans	Ongewenst/ aangewezen	Ongewenst/ aangewezen	Nihil
Rietgans alle variëties	Beschermd	Beschermd	Niet van toepassing
Rotgans	Beschermd	Beschermd	Niet van toepassing
Dwerggans	Beschermd	Beschermd	Niet van toepassing
Roodhalsgans	Beschermd	Beschermd	Niet van toepassing
Indische gans	Onbeschermd/ aanwijzing	Onbeschermd/ aanwijzing	Nihil
Gedomesticeerde ganzen en hybriden	Ongewenst/ aangewezen	Ongewenst/ aangewezen	Nihil

Beheertabel

Periode	Handeling	Diersoort
Jaarrond	Alle maatregelen	Canadese gans, Nijlgans
Aanvullend jaarrond	Alle maatregelen	Indische gans, gedomesticeerde ganzen en hybriden
1 februari tot en met 31 maart	Koppelreductie in natuurgebieden ten aanzien van standganzen	Grauwe ganzen, brandganzen
15 februari tot en met 31 oktober	Alle wettelijke mogelijkheden in relatie tot populatiebeheer	Grauwe gans en brandgans
15 februari tot en met 31 oktober	Alle wettelijke mogelijkheden in relatie tot populatiereductie	Kolgans
1 november tot en met 14 februari	Schadebestrijding op schadepercelen (niet zijnde overjarig grasland) buiten rust- en foerageergebieden	Grauwe gans en kolgans

³ Benaderde aantallen op basis van SOVON-tellingen uit deze periode.

⁴ Herleid aantal op basis van SOVON-broedvogeltelling in combinatie met gegevens van de populatieontwikkeling.

Schadeperiode

Zomerperiode	<p>De taxatieperiode die is gerelateerd aan de toekenning van zomerschade loopt van 1 april tot en met 30 september.</p> <p>Op perceelsniveau (bij grasland) start de zomerschade vanaf de eerste snede. De eerste snede wordt nog tot de winterschade toegerekend. Afhankelijk van het weer wordt de aftaxatie op grasland in de loop van april uitgevoerd.</p> <p>In de zomer geldt voor 2015 een uitkeringsplafond van € 2 miljoen.</p>
Winterperiode	<p>Deze loopt van 1 oktober tot en met 31 maart. Schade aan grasland in de maand oktober wordt niet meer uitgekeerd (beleidsregels Faunafonds).</p>

Bijlage 2: Termijnen
Beheerperiode buiten rustgebieden

november	december	januari	februari	maart	april	mei	juni	juli	augustus	september	oktober
<p>Buiten rustgebieden Alleen beheer op kwetsbare gewassen</p> <p>Behandelbedrag € 300,- + € 250,- eigen risico Max 95% schadevergoeding</p>											
<p>Beheerperiode standganzen Eigen risico € 250,- (max 95% tegemoetkoming van de getaxeerde schade) Landelijk plafond van € 2 miljoen tegemoetkoming zomerganzen</p>											

Beheerperiode binnen rustgebieden

november	december	januari	februari	maart	april	mei	juni	juli	augustus	september	oktober
<p>Rustgebied geen ondersteunend afschot en verjaging binnen de rustgebieden Basis geen behandelbedrag 100% tegemoetkoming Additioneel € 50,- per ingebracht schadeha binnen rustgebied</p>											
<p>Beheerperiode standganzen Eigen risico € 250,- (max 95% tegemoetkoming van de getaxeerde schade) Landelijk plafond van € 2 miljoen tegemoetkoming zomerganzen</p>											

Beheerperiode vs schadeperiode

november	december	januari	februari	maart	april	mei	juni	juli	augustus	september	oktober
<p>Winterperiode beheer</p>											
<p>Winterperiode ta atie</p>											
<p>Beheerperiode standganzen</p>											
<p>Taxatieperiode zomer</p>											

Bijlage 3: Maatregelen

Overzicht van de maatregelen welke minimaal noodzakelijk zijn voor het efficiënt en effectief uitvoeren van het Brabantse ganzenadvies.

Handeling	Zomerperiode	Winterperiode
Verjaging van schadegevoelige gewassen	Overall	Buiten foerageergebieden
Verjaging met geweer ⁵ van schadegevoelige gewassen	Overall	Buiten foerageergebieden
Inzet preventieve middelen op schadegevoelige gewassen	Alleen verplicht voor de grondgebruiker wanneer hij/zij in aanmerking wenst te komen voor een tegemoetkoming in de schade	Niet verplicht voor schadevergoeding, wel bij ondersteunend afschot buiten foerageergebieden
Periode voor het gebruik van het geweer	Uur voor zonsopkomst tot een uur na zonsondergang	Half uur voor zonsopkomst tot 12.00 uur
Gebruik geweer t.b.v. populatiereductie	Gehele jachtveld	Op schadeperceelniveau
Gebruik lokmiddelen bij schadebestrijding	Geen lokmiddelen toegestaan	Geen lokmiddelen toegestaan
Gebruik lokmiddelen bij beheer	Alle wettelijke middelen toegestaan. O.a. niet levende lokvogels en lokfluitjes	N.V.T.
Koppelreductie	In de periode 1-2 tot en met 31-3	N.V.T.
Vangen en doden ruiende ganzen	In de periode 15-5 tot en met 15-7	N.V.T.
Inzet geweer op zondag	Toegestaan	N.V.T.
Rapen eieren	1-3 tot en met 31-5	N.V.T.
Quota	Geen, zolang provinciale doelstand niet is bereikt	Max. 10 kolganzen per aktehouder per actie
Uitvoering jacht, beheer en schadebestrijding	Geen beperking	Geen beperking voor zover ganzen niet opzettelijk worden verontrust ⁶

⁵ Daar waar het geweer wordt vermeld, worden alle wettelijke toegestane geweren/kalibers bedoeld.

⁶ Uitvoering van jacht, beheer en schadebestrijding is gewoon toegestaan mits van te voren gepland. Jachtdagen zijn 1 maal per 40 hectaren toegestaan. Beheer van Reewild heeft geen enkel verband met de mogelijke verontrusting van ganzen. Schadebestrijding van knobbelzwanen binnen foerageergebieden is niet langer nodig.

Bijlage 4: Overzicht schademeldingen binnen foerageergebieden

Grasland		winter 2012-2013										
	Oppervlakte	Opp dossiers	Aantal dossiers	Aant schadedossiers	Opp schadedossiers	% opp van het totaal	Geen schade	> € 250	€250<	Schade grauwe	Schade kolgans	Gem schade/ha
nieuw												
vossemee	734	134	31	6	42	5,72%	25	3	3	€ 1.407	€ 25	€ 34
r/ dintelboord*	1.023	335	47	23	300	29,33%	24	16	7	€ 1.877	€ 3.429	€ 18
Drimmelen												
Vught	756	224	55	9	124	16,40%	46	6	3	€ 2.339	€ 529	€ 23
Beerse	1.072	425	45	21	306	28,54%	24	10	11	€ 11.706	€ 4.090	€ 52
Totaal	3.585	1.118	178	59	772	21,53%	119	35	24	€ 17.329	€ 8.073	€ 33

Overige gewassen		winter 2012-2013										
	Oppervlakte	Opp dossiers	Aantal dossiers	Aant schadedossiers	Opp schadedossiers	% opp van het totaal	Geen schade	> € 250	€250<	Schade grauwe	Schade kolgans	Gem schade/ha
nieuw												
vossemee	734	331	24	16	316	43,05%	8	0	16	€ 18.854	€ 4.194	€ 73
r/ dintelboord*	1.023	30	15	8	15	1,47%	7	2	6	€ 4.549	€ 1.494	€ 403
Drimmelen												
Vught	756	1	21	0	1	0,13%	21	0	0	€ 0	€ 0	€ 0

Beerse	1.072	33	21	5	26	2,43%	16	3	2	€ 1.206	€ 19	€ 47
Totaal	3.585	395	81	29	358	9,99%	52	5	24	€ 24.609	€ 5.707	€ 85

winter 2012-2013

totaal													
	Oppervlakte	Opp dossiers	Aantal dossiers	Aant schadecosiers	Opp schadecosiers	% opp van het totaal	Geen schade	> € 250	€250<	Schade grauwe	Schade kolgans	Gem schade/ha	Gemiddelde schade/ha totaal
nieuw vossemeer r/ dinteloord*	734	465	55	22	358	48,77%	33	3	19	€ 20.261	€ 4.219	€ 68	€ 33
Drimmelen	1.023	365	62	31	315	30,79%	31	18	13	€ 6.426	€ 4.923	€ 36	€ 11
Vught	756	225	76	9	125	16,53%	67	6	3	€ 2.339	€ 529	€ 23	€ 4
Beerse	1.072	458	66	26	332	30,97%	40	13	13	€ 12.912	€ 4.109	€ 51	€ 16
Totaal	3.585	1.513	259	88	1130	31,52%	171	40	48	€ 41.938	€ 13.780	€ 49	€ 16

* In Nieuw Vossemeer en Dinteloord is de 1 op 3 regeling van kracht

Tabel: overzicht schademeldingen op basis van de gegevens van het Faunafonds

Bijlage 5. Overzicht schademeldingen buiten foerageergebieden

Buiten foerageergebieden		winter 2012-2013						
	Oppervlakte	Aantal dossiers	Geen schade	> € 250	€ 250<	Schade grauwe gans	Schade kolgans	Totaal
Grasland	15	2	1	0	1	€ 571	€ 666	€ 1.237
Wintergraan	74	11	3	1	7	€ 6.987	€ 2.727	€ 9.714
totaal	89	13	4	1	8	€ 7.558	€ 3.393	€ 10.951

Tabel: Verwerkte data Faunafonds

postcod	postcode	woonpl	diersport	aanvang_schade	getaxeeruitgek	oppervl	gewasID	gewas
3371	EP	Hardinxve	grauwe gans	19-11-2012	0	0	0	421 wintergraan
3371	EP	Hardinxve	grauwe gans	19-11-2012	0	0	0	411 grasland, blijvend
3371	EP	Hardinxve	kolgans	19-11-2012	0	0	0	411 grasland, blijvend
3371	EP	Hardinxve	kolgans	19-11-2012	0	0	0	421 wintergraan
4265	HC	Genderen	grauwe gans	24-12-2012	1347	0	5,5	421 wintergraan
4265	HC	Genderen	kolgans	24-12-2012	561	0	5,5	421 wintergraan
4268	VE	Meeuwen	kolgans	5-2-2012		0		421 wintergraan
4623	BC	Bergen op	grauwe gans	6-12-2012	2742	2497	8	421 wintergraan
4623	BC	Bergen op	kolgans	6-12-2012	27	24	8	421 wintergraan
4671	PS	Dinteloord	grauwe gans	28-2-2013	3941	0	7,7	421 wintergraan
4756	TW	Kruisland	grauwe gans	19-2-2013	700	0	2,1	421 wintergraan
4765	BK	Zevenber	grauwe gans	28-1-2013	11186	0	23,75	421 wintergraan
4797	SE	Willemsta	grauwe gans	15-12-2012	3470	3296	21,3	421 wintergraan
4797	SE	Willemsta	kolgans	15-12-2012	1735	1648	21,3	421 wintergraan
4926	SL	Lage Zwal	ukolgans	14-2-2013	666	578	15	411 grasland, blijvend
4926	SL	Lage Zwal	ugrauwe gans	14-2-2013	571	496	15	411 grasland, blijvend
4927	SG	Hooge Zw	akolgans	7-1-2013	1180	1055	6,4	421 wintergraan
4927	SG	Hooge Zw	agrauwe gans	7-1-2013	1180	1055	6,4	421 wintergraan
5398	CA	Maren-Ke	sgrauwe gans	5-12-2012	139	139	0,3	421 wintergraan
5721	SW	Asten	kolgans	4-12-2012	0	0	0	421 wintergraan

Tabel: Overzicht data Faunafonds

Bijlage 6: Totalschade geregistreerd door het Faunafonds

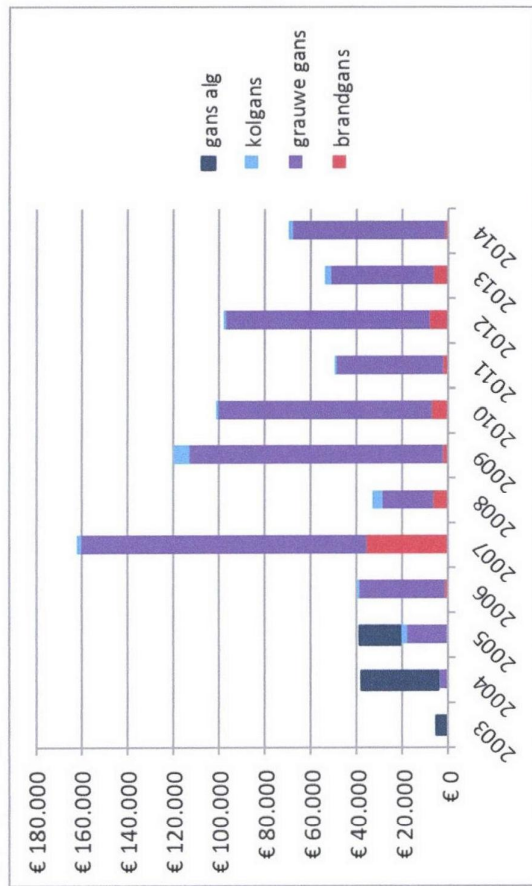
	2003	2004	2005	2006	2007	2008	2009	2010	2011	2012	2013	2014
brandgans	winter	€ 230	€ 84	€ 1.850	€ 3.884	€ 3.350	€ 12.654	€ 3.961	€ 11.022	€ 6.762	€ 4.851	€ 6.251
brandgans	zomer	€ 0	€ 74	€ 0	€ 1.211	€ 35.413	€ 5.764	€ 6.725	€ 2.114	€ 7.780	€ 5.949	€ 658
Canadagans		€ 538	€ 1.253	€ 8.274	€ 630	€ 325	€ 149	€ 725	€ 589	€ 2.170	€ 1.648	€ 2.901
grauwe gans	winter	€ 89.237	€ 17.990	€ 48.997	€ 50.093	€ 30.466	€ 26.861	€ 47.822	€ 27.049	€ 45.897	€ 22.722	€ 10.401
grauwe gans	zomer	€ 739	€ 3.674	€ 17.763	€ 37.187	€ 124.976	€ 22.807	€ 93.499	€ 46.214	€ 89.574	€ 45.043	€ 67.514
kolgans	winter	€ 39.097	€ 11.378	€ 27.389	€ 19.154	€ 13.227	€ 25.032	€ 15.113	€ 2.209	€ 9.876	€ 5.002	€ 2.939
kolgans	zomer	€ 168	€ 135	€ 2.543	€ 25	€ 1.862	€ 3.969	€ 1.351	€ 48	€ 333	€ 2.783	€ 1.220
Nijlgans	winter	€ 953	€ 264	€ 388	€ 548	€ 539	€ 349	€ 1.484	€ 1.666	€ 1.475	€ 610	€ 830
rietgans	winter	€ 1.638	€ 505	€ 456	€ 420	€ 217	€ 1.296	€ 0	€ 2.685	€ 0	€ 0	€ 0
rotgans	winter	€ 5.148	€ 373	€ 1.988	€ 2.934	€ 2.655	€ 3.782	€ 3.089	€ 7.030	€ 5.972	€ 1.691	€ 4.083
Totaal		€ 137.748	€ 35.730	€ 109.648	€ 116.086	€ 213.030	€ 102.663	€ 173.769	€ 100.626	€ 169.839	€ 90.299	€ 96.797

Tabel: Overzicht geregistreeerde schade door het Faunafonds

Ontwikkeling zomerschade

	2003	2004	2005	2006	2007	2008	2009	2010	2011	2012	2013	2014
brandgans	€ 0	€ 74	€ 0	€ 1.211	€ 35.413	€ 5.764	€ 1.749	€ 6.725	€ 2.114	€ 7.780	€ 5.949	€ 658
grauwe gans	€ 739	€ 3.674	€ 17.763	€ 37.187	€ 124.976	€ 22.807	€ 110.929	€ 93.499	€ 46.214	€ 89.574	€ 45.043	€ 67.514
kolgans	€ 168	€ 135	€ 2.543	€ 25	€ 1.862	€ 3.969	€ 7.107	€ 1.351	€ 48	€ 333	€ 2.783	€ 1.220
gans alg	€ 3.586	€ 33.212	€ 18.159									
totaal	€ 4.493	€ 37.095	€ 38.465	€ 38.423	€ 162.251	€ 32.540	€ 119.785	€ 101.575	€ 48.376	€ 97.687	€ 53.775	€ 69.392

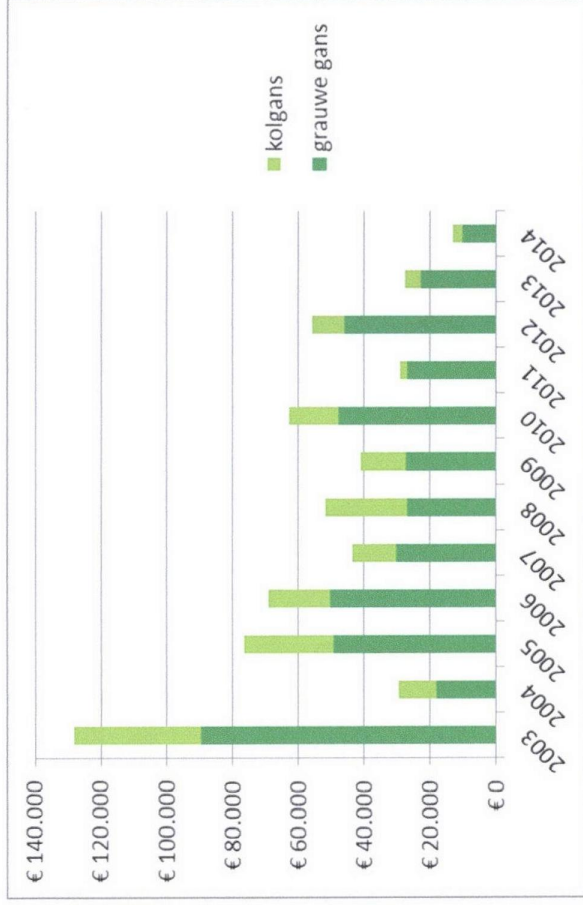
Tabel: Overzicht geregistreerde zomerschade door standganzen



Grafiek: Overzicht geregistreeerde zomerschade door Faunafonds
Ontwikkeling winterschade

	2003	2004	2005	2006	2007	2008	2009	2010	2011	2012	2013	2014
grauwe gans												
winter	€ 89.237	€ 17.990	€ 48.997	€ 50.093	€ 30.466	€ 26.861	€ 27.435	€ 47.822	€ 27.049	€ 45.897	€ 22.722	€ 10.401
kolgans												
winter	€ 39.097	€ 11.378	€ 27.389	€ 19.154	€ 13.227	€ 25.032	€ 13.563	€ 15.113	€ 2.209	€ 9.876	€ 5.002	€ 2.939
Totaal	€ 128.334	€ 29.368	€ 76.386	€ 69.247	€ 43.693	€ 51.893	€ 40.998	€ 62.935	€ 29.258	€ 55.773	€ 27.724	€ 13.340

Tabel: Overzicht geregistreeerde winterschade door grauwe ganzen en kolganzen

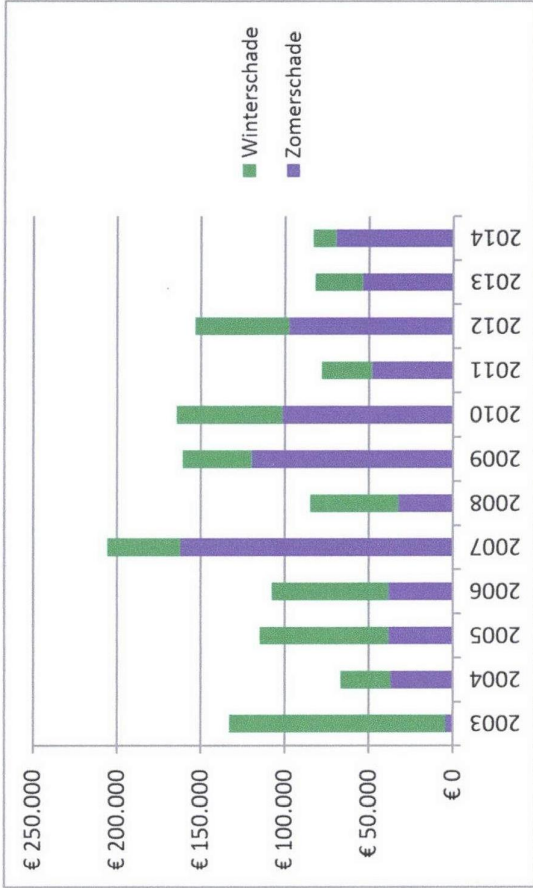
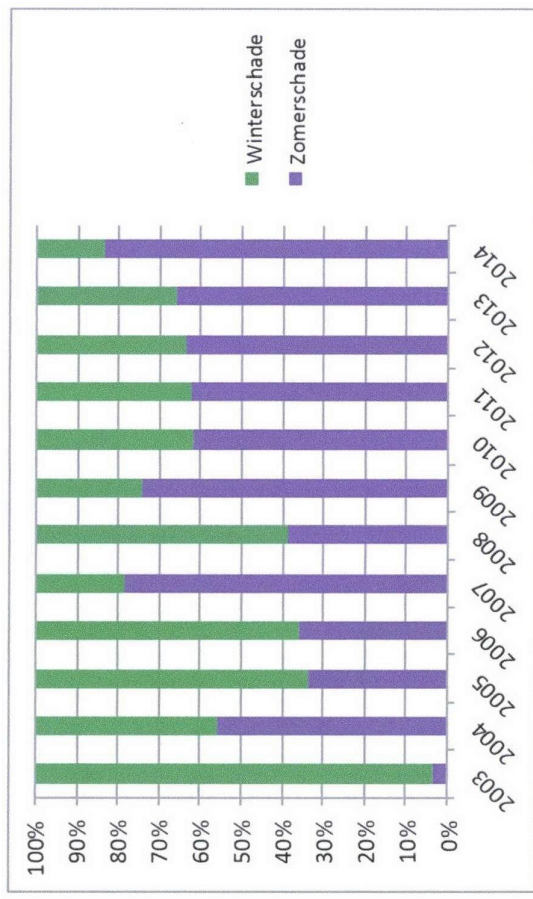


Grafiek: Overzicht geregistreerde winterschade door Faunafonds

Verhouding zomer- en winterschade

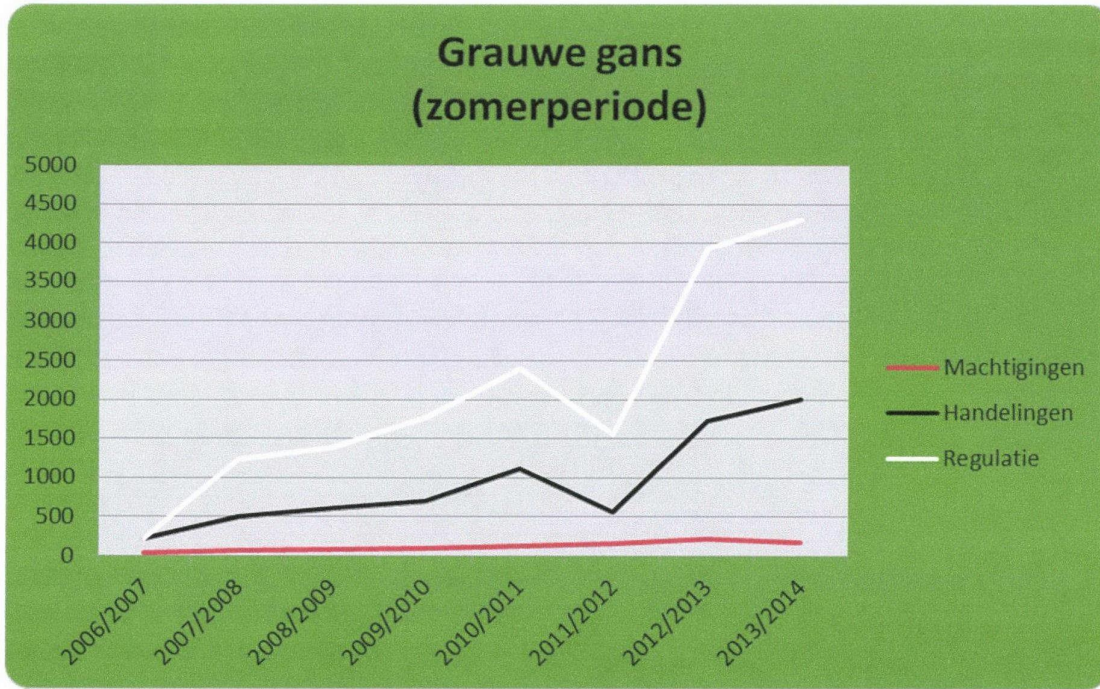
	2003	2004	2005	2006	2007	2008	2009	2010	2011	2012	2013	2014
Zomerschade	€ 4.493	€ 37.095	€ 38.465	€ 38.423	162.251	€ 32.540	119.785	101.575	€ 48.376	€ 97.687	€ 53.775	€ 69.392
Winterschade	€	€ 29.368	€ 76.386	€ 69.247	€ 43.693	€ 51.893	€ 40.998	€ 62.935	€ 29.258	€ 55.773	€ 27.724	€ 13.340

Tabel: Overzicht geregistreerde zomer- en winterschade door ganzen in Brabant

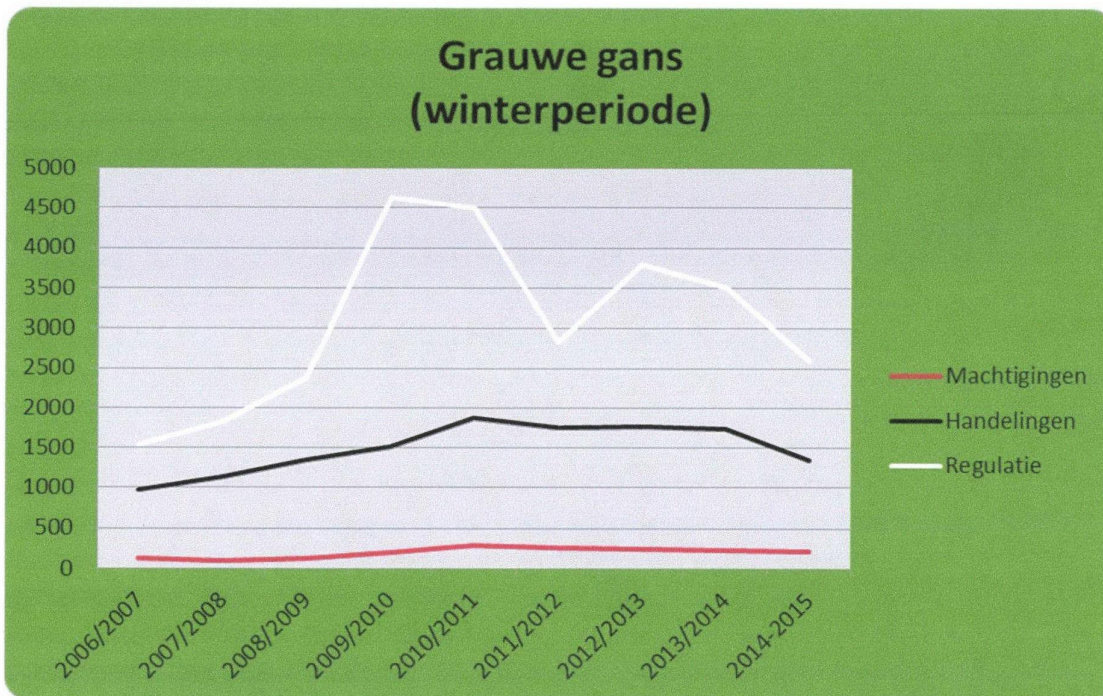


Grafieken: Verhouding zomer- en winterschade absoluut en relatief

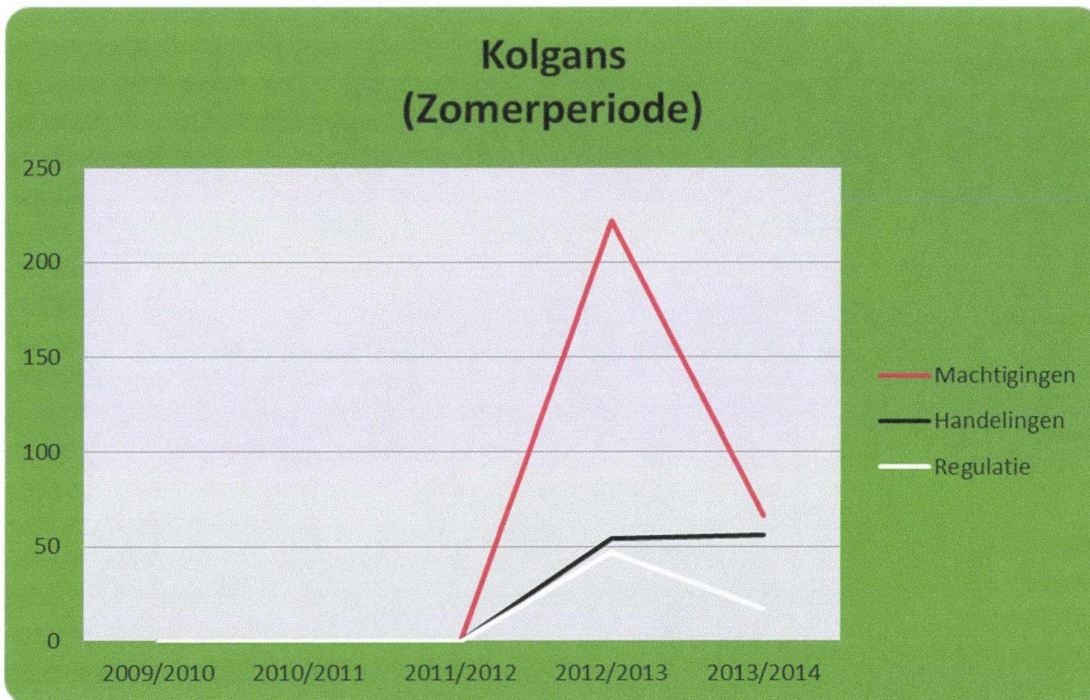
Bijlage 7: Ontwikkeling afschot



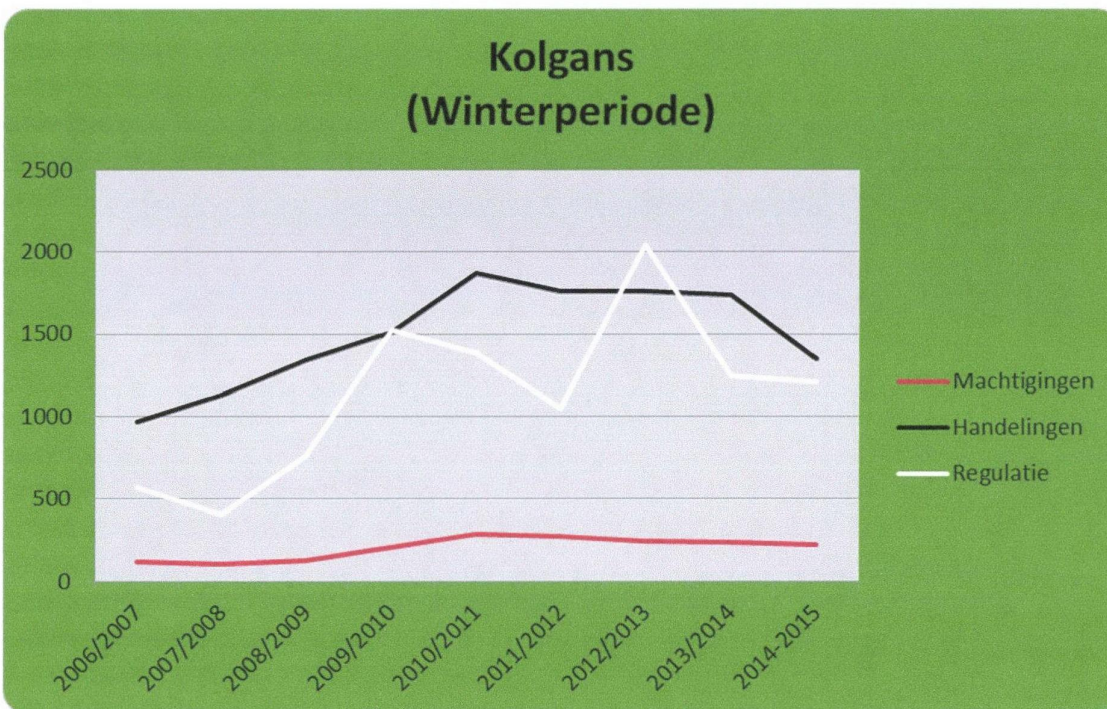
Grafiek: Afschotontwikkeling grauwe gans in de zomerperiode



Grafiek: Afschotontwikkeling grauwe gans in de winterperiode



Grafiek: Afschotontwikkeling kolgens in de zomerperiode



Grafiek: Afschotontwikkeling kolgens in de winterperiode

Bijlage 8: Aantallen verdeling ganzen

	Gelderland	Noord-Holland	Zuid-Holland	Zeeland	Overijssel	Friesland	Noord-Brabant	Flevoland	Limburg	Utrecht	Groningen	Drenthe	Totaal	
Grauwe gans														
broedpaar 2005		7.353	3.905	3.806	2.623	2.174	1.347	1.054	811	731	491	110	49	24.454
totale populatie (postbreeding) 2005	4	29.412	15.620	15.224	10.492	8.696	5.388	4.216	3.244	2.924	1.964	440	196	97.816
% totale populatie		30,1%	16,0%	15,6%	10,7%	8,9%	5,5%	4,3%	3,3%	3,0%	2,0%	0,4%	0,2%	
inclusief influx ruiende ganzen 2005														115.816
18.000														
schade 2005														€ 387.100
schade 2012														
telling 2012	100.000	81.639	85.811	13.682	1.656	37.515	30.000	3.671	13.655	35.688	4.738	300		408.355
% totale populatie	24,5%	20,0%	21,0%	3,4%	0,4%	9,2%	7,3%	0,9%	3,3%	8,7%	1,2%	0,1%		
Voorstel verdeling (%)	27,3%	18,0%	18,3%	7,0%	4,6%	7,3%	5,8%	2,1%	3,2%	5,4%	0,8%	0,1%		
Voorstel verdeling		31.593	20.824	21.181	8.152	5.383	8.510	6.750	2.441	3.667	6.224	932	159	115.816

Brandgans

broedpaar 2005	301	927	2.672	243	132	113	883	37	29	105	31	16	5.489
zomerstand 2005	4,6	1.385	4.264	12.291	1.118	607	4.062	170	133	483	143	74	25.249
% totale populatie	5,5%	16,9%	48,7%	4,4%	2,4%	2,1%	16,1%	0,7%	0,5%	1,9%	0,6%	0,3%	
broedpaar 2008													8.300
zomerstand 2008	4,6												38.180
broedpaar 2011													
zomerstand 2011	3,24												57.000
telling 2012	4.025	9.140	27.996	2.803	37	1.099	4.000	50	503	5.952	166	180	55.951
% totale populatie	7,2%	16,3%	50,0%	5,0%	0,1%	2,0%	7,1%	0,1%	0,9%	10,6%	0,3%	0,3%	
schade 2011													
Voorstel verdeling (%)	6,3%	16,6%	49,4%	4,7%	1,2%	2,0%	11,6%	0,4%	0,7%	6,3%	0,4%	0,3%	
Voorstel verdeling		3.613	9.469	28.134	2.689	704	6.622	218	407	3.577	246		175.57000

Tabel: Verdeling conform voorgenomen afspraken ten tijde van het ganzenakkoord.

Bijlage 9: Rust- en foerageergebieden.

Het bestuur van de Faunabeheereenheid heeft in de aanloop om te komen tot een ganzenadvies richting de provincie, afgesproken dat de aan te wijzen rust- en foerageergebieden voor ca. 50%-50% moeten bestaan uit landbouwgrond en gronden van terreinbeherende organisaties. Ten aanzien van de geselecteerde gebieden zijn een aantal criteria aangehouden, die van belang zijn bij een effectief rendement binnen deze gebieden.

Gebruikte criteria:

- Gebieden met substantiële schadehistorie
- Gebieden waar substantieel veel ganzen komen en verblijven
- Gebieden van ten minste 500 ha groot of direct grenzend aan natuurterreinen en/of grote wateren.

Op grond van bovenstaande criteria zijn de voormalige foerageergebieden Nieuw Vossenmeer, Dinteloord en Vughts Gement komen te vervallen.

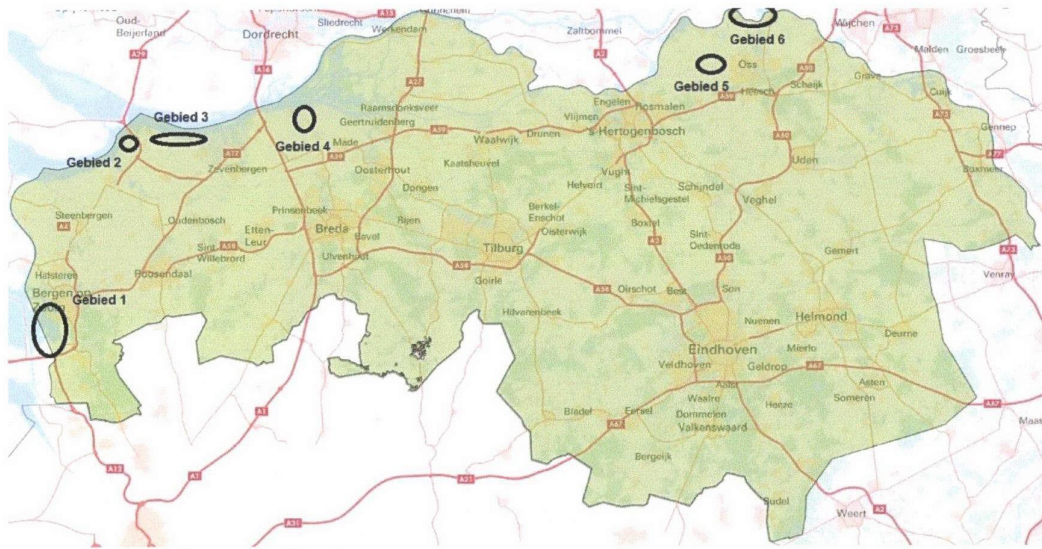
Binnen de eerste twee gebieden zou alleen draagvlak zijn, wanneer de voormalige braakregeling met groenbemester bleef bestaan. Deze regeling is echter vervallen.

Binnen het Vughts Gement zijn in de afgelopen jaren weinig meldingen van schade geweest.

De volgende gebieden zijn als mogelijke rust- en foerageergebieden voorgedragen.

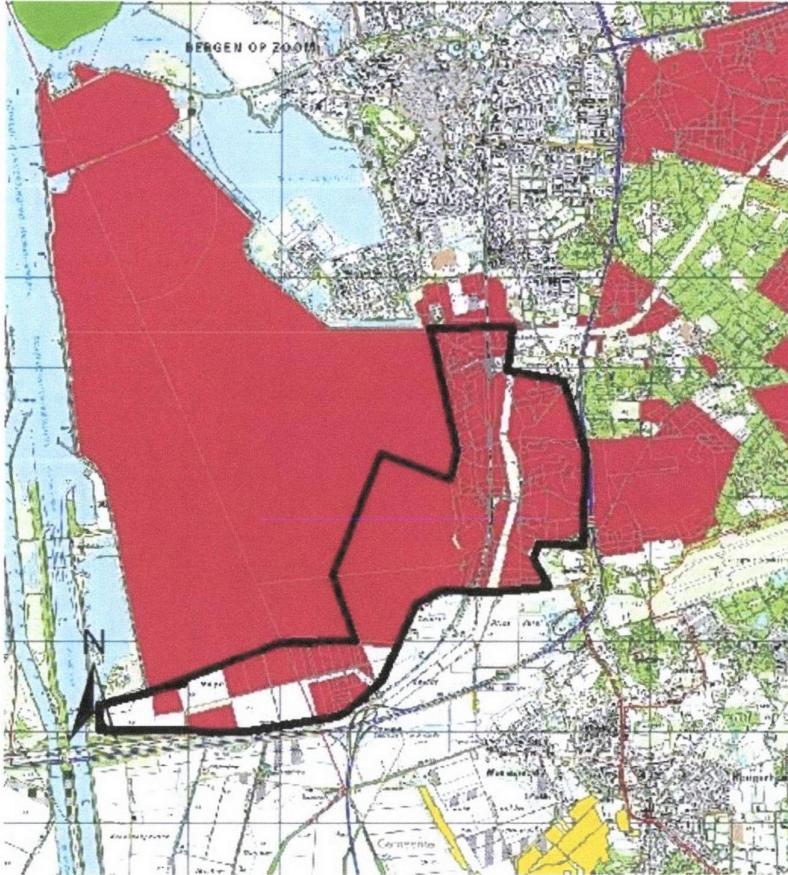
De FBE-partners zullen gezamenlijk streven naar draagvlak voor het te ontwikkelen beleid.

Nr.	Naam gebied	Opp. Agrarisch (ha)	Opp. TBO (ha)	Opp. Totaal (ha)
1	Brabantse Wal	50	300	350
2	Buitengorzen	0	200	200
3	St. Antoniegorzen	0	100	100
4	Drimmelen	570	120	690
5	Beerse Overlaat	600	100	800
6	Uiterwaarden Ooijen en Megen	300	700	1.000
	Totaal	1.520	1.520	3040



Overzichtskaart ligging gebieden

Gebied 1: De Brabantse Wal



Rustgebied met ruime foerageermogelijkheden

Effectieve grootte: ca. 350 ha

Natura 2000 gebied, aansluitend ligt ruim 1500 ha beschermd gebied, derhalve geschikt. Heeft o.a. kolgans en grauwe gans als doelsoorten

Ligging

Ten zuidwesten van Bergen op Zoom

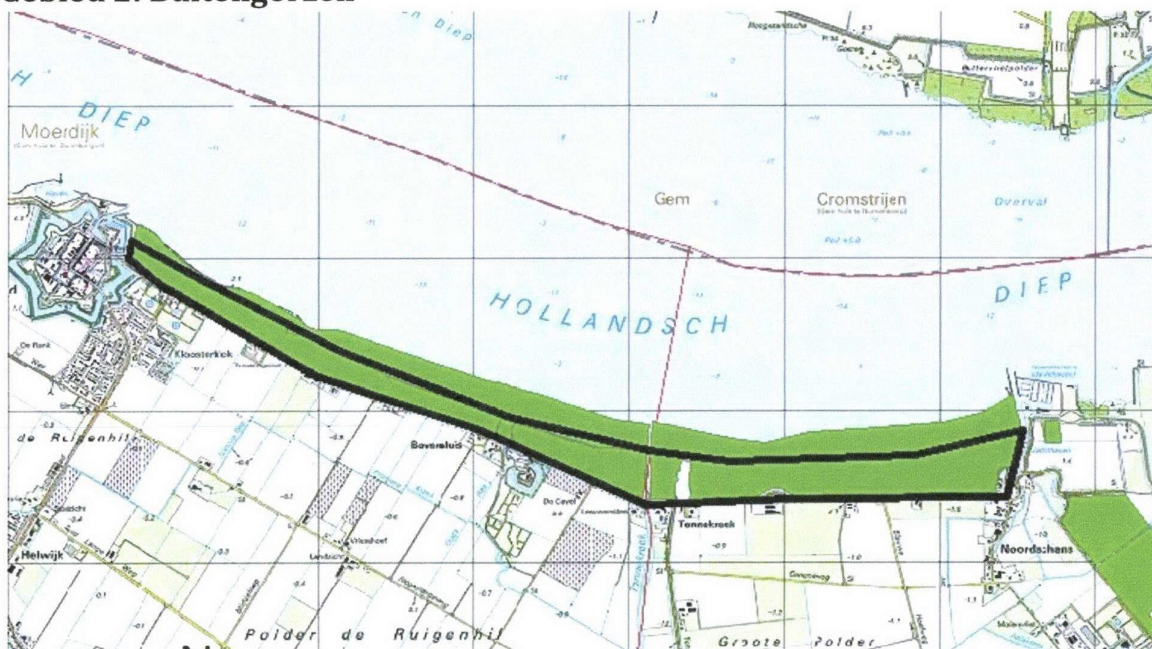
Eigendom

Agrarisch: 50 ha

TBO: 300 ha

Legenda	
	Eigendom Natuurmonumenten
	Eigendom Brabants Landschap
	Eigendom Staatsbosbeheer
	Foerageergebieden Beleidskader
	Zoekgebieden nieuwe rust- en foerageergebieden
	WBE grenzen Noord-Brabant

Gebied 2: Buitengorzen



Rustgebied met ruime foeragemogelijkheden

Grootte: ca. 200 ha

Natura 200 gebied, aansluitend aan het Hollands Diep. Heeft grauwe en kolgans als doelsoorten.

Ligging

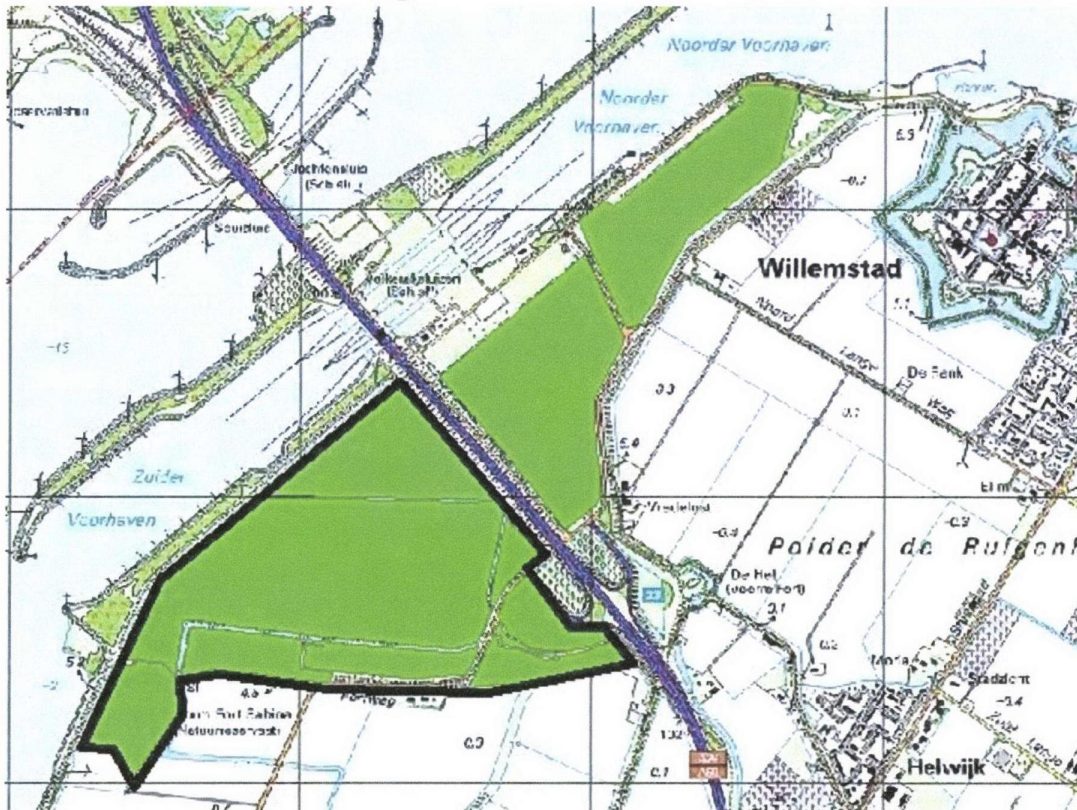
Ten oosten van Willemstad

Eigendom

TBO: 200 ha

Legenda	
	Eigendom Natuurmonumenten
	Eigendom Brabants Landschap
	Eigendom Staatsbosbeheer
	Foerageergebieden Beleidskader
	Zoekgebieden nieuwe rust- en foeragegebieden
	WBE grenzen Noord-Brabant

Gebied 3 : St. Antoniegorzen



Rustgebied met ruime foeragemogelijkheden

Grootte: ca. 100 ha

Aansluitend aan het N2000 gebied Krammer-Volkenrak Derhalve als polder geschikt.

Ligging

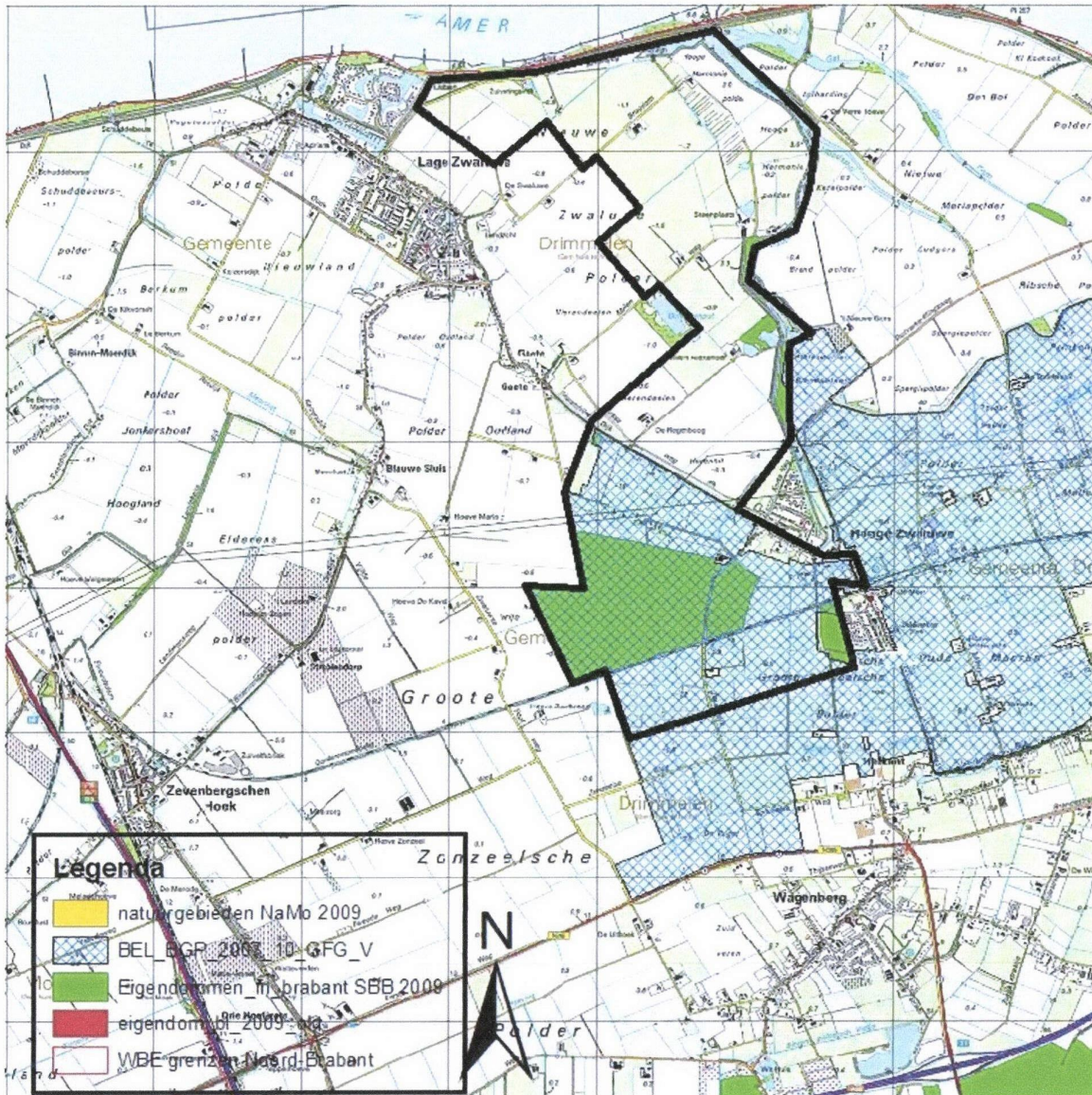
Ten zuidwesten van Willemstad

Eigendom

TBO: 100 ha

Legenda	
	Eigendom Natuurmonumenten
	Eigendom Brabants Landschap
	Eigendom Staatsbosbeheer
	Foerageergebieden Beleidskader
	Zoekgebieden nieuwe rust- en foerageergebieden
	WBE grenzen Noord-Brabant

Gebied 4: Drimmelen



Foeragegebied met klein aandeel rustgebied

Groote: ca. 690 ha

Herziene ligging ter voorkoming van vliegroutes over akkerbouwgebieden

Ligging

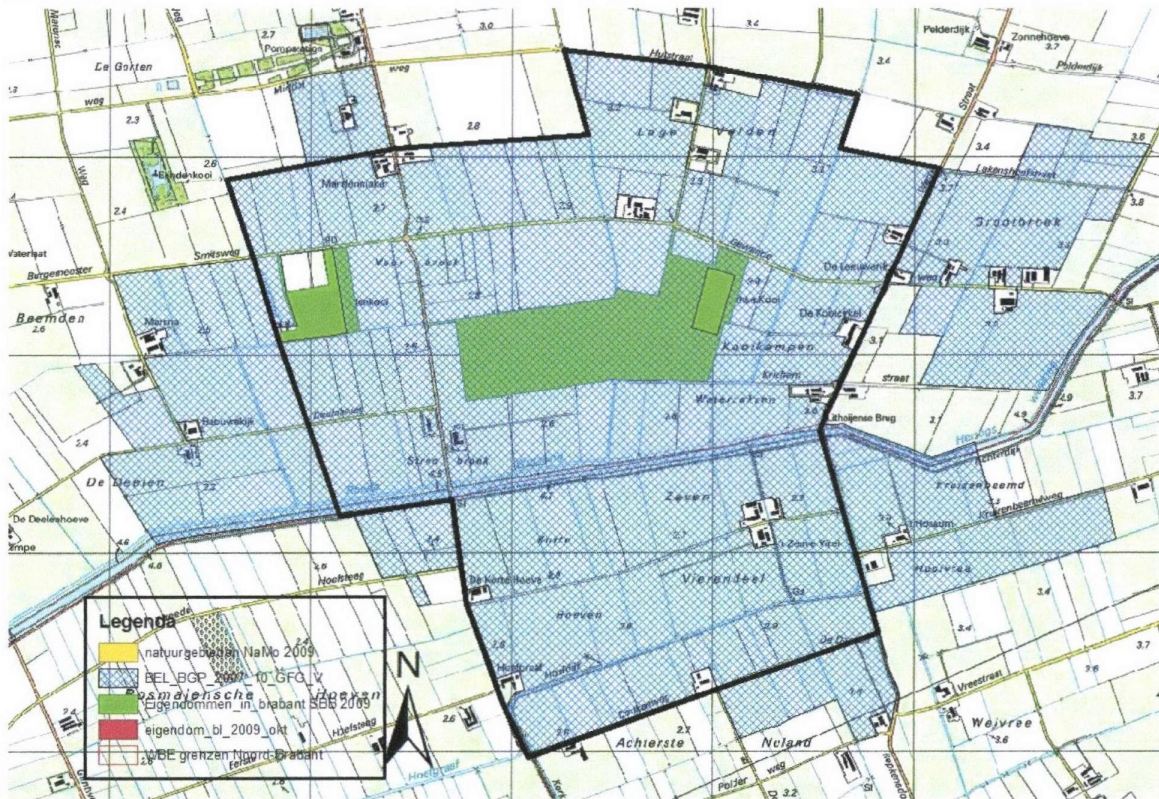
Nabij Drimmelen

Eigendom

Agrarisch: 570 ha

TBO: 120 ha

Gebied 5: Beerse Overlaat



Foeragegebied met beperkt rustgebied

Grootte: ca. 800 ha

Meest effectieve foeragegebied in de afgelopen periode.

Gebied wordt kleiner

Ligging

Ten noorden van Oss

Eigendom

Agrarisch: 700 ha

TBO: 100 ha

Gebied 6: Uiterwaarden Ooijen en Megen



Rustgebied met ruime foerageermogelijkheden (Foerageergebied)

Grootte: ca. 1000 ha

Uiterwaardengebied grotendeels in eigendom van terreinbeherende organisaties (Natuurmonumenten)

Ligging

Uiterwaarden Ooijen en Megen

Eigendom

Agrarisch: 300 ha

TBO: 700 ha

Legenda	
	Eigendom Natuurmonumenten
	Eigendom Brabants Landschap
	Eigendom Staatsbosbeheer
	Foerageergebieden Beleidskader
	Zoekgebieden nieuwe rust- en foeragegebieden
	WBE grenzen Noord-Brabant