

# Iedereen aan de slag voor water

Bestuursakkoord 2019-2023



# Inhoudsopgave

<b>1. Missie en Stijl</b>	<b>4</b>
Missie: Bruggen slaan	5
Bestuursakkoord en Coalitieakkoord	7
Karakter Bestuursakkoord en samenwerking VV	7
Bestuursstijl	8
<b>2. Leidende principes</b>	<b>10</b>
Waterbelang vroegtijdig borgen	11
Moment pakken	11
Waterbewust	12
Maatwerk	12
<b>3. Kust-Stad-Glas-Gras</b>	<b>14</b>
Kust	15
Stad	16
Glas	17
Gras	19
<b>4. Overkoepelende thema's</b>	<b>20</b>
Duurzaamheid	21
Waterketen	21
Waterkwaliteit	22
Biodiversiteit	22
Recreatief medegebruik	22
Cultuurhistorie	23
<b>5. Uitvoering</b>	<b>24</b>
Veiligheid & Leefbaarheid	25
Hoger schaalniveau	25
Flexibele besluiten	25
Kwaliteit organisatie	26
<b>6. Financiële Ruimte</b>	<b>28</b>
Driehoek	29
Uitgangspunten	30
Kortom	31
<b>Fracties en Categorieën</b>	<b>32</b>



# 1. Missie en Stijl

**Onze ambitie: een breed gedragen Bestuursakkoord met alle elf fracties uit de Verenigde Vergadering (VV) van het Hoogheemraadschap van Delfland. De door alle fracties ondertekende verklaring ‘*Samen voor een krachtig collegiaal bestuur voor Delfland!*’ is de basis voor dit akkoord. Daarin staat de wens voor een krachtig, succesvol en onbesproken bestuur voor Delfland centraal. Dat vertaalt zich in een gezamenlijke inhoudelijke richting en een nieuwe open bestuursstijl. Dit Bestuursakkoord is de eerste stap hiervoor.**

## **Missie: Bruggen slaan**

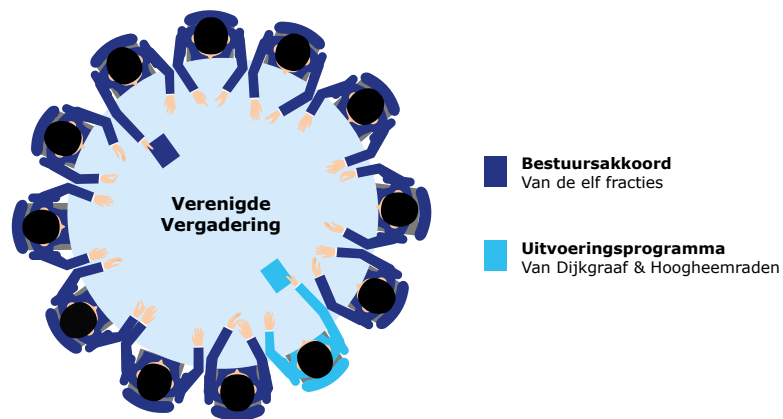
Delfland staat midden in de samenleving. Water is een essentieel onderdeel van ons leven en daar zijn mensen en maatschappelijke partners van doordrongen. We blijven werken aan groter waterbewustzijn. Het waterschap is van en voor iedereen en de uitdagingen voor de toekomst pakken we gezamenlijk op. Bruggen slaan is onze missie. We willen **verbindend samenwerken** op alle terreinen waar Delfland verantwoordelijk voor is, met alle partners die daar ook belang bij hebben. We zoeken de verbinding met inwoners, bedrijven, overheden, andere waterschappen, kennisinstellingen en maatschappelijke organisaties. We werken vanuit onze doelen op een open, uitnodigende, ontspannen en transparante wijze. We dragen bij aan initiatieven van derden als deze passen binnen onze gezamenlijke doelen.

De opgaven (Waterveiligheid, Waterbeheer, Waterzuivering) staan centraal. We oriënteren ons op de trends en ontwikkelingen van nu en in de toekomst.<sup>1</sup> We benaderen de opgaven integraal: onze aanpak verbinden we met andere uitdagingen in het ruimtelijke domein zodat deze van bredere maatschappelijke waarde zijn.

---

<sup>1</sup> Hiervoor verwijzen we naar Strategische Verkenningen 2019, die de ambtelijke organisatie heeft opgesteld.





In de figuur is aangegeven hoe de verhouding is tussen het Bestuursakkoord van de VV en de specifieke opdracht voor D&H. Het Bestuursakkoord geeft op beleids- en intentieniveau aan waar we met Delfland naar toe werken. We houden halverwege de periode een tussentijdse evaluatie.

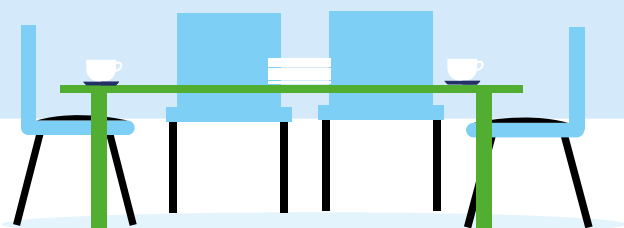
### Bestuursstijl

De hiervoor toegelichte keuzes hebben wezenlijke gevolgen voor de bestuursstijl en de relatie tussen de VV, D&H en Organisatie.

D&H krijgen het **vertrouwen** om in de dagelijkse gang van zaken te handelen volgens de inhoud en de geest van het Bestuursakkoord. Voor beleids- en besluitvormingsprocessen betekent dit het volgende: we streven naar breed gedragen voorstellen met ruimte en respect voor de standpunten van minderheden. Dat vraagt om **dialogoog** en onderlinge afstemming met de hele VV. Consensusgericht en **pragmatisch**.

We bieden de gelegenheid om zaken nader uit te zoeken of om naar werkbare alternatieven te zoeken. Als dit om welke reden dan ook niet kan, zijn we hier transparant over en kiezen we voor een pragmatische oplossing. De wens om te komen tot breed gedragen besluiten is leidend.

Dit vraagt ook een andere werkwijze van de ambtelijke organisatie. Die betreft de VV in een zo vroeg mogelijk stadium bij de besluitvorming. De organisatie biedt de VV kwalitatief goede voorstellen aan waarin ruimte is voor verschillende varianten en keuzemogelijkheden ter besluitvorming. Wij kijken kritisch naar de huidige manier van vergaderen en doen gedragen voorstellen om die te wijzigen. We kijken naar mogelijkheden voor deelname van VV-leden aan Uniecommissies. Met deze manier van werken versterken we elkaar in de onderlinge samenwerking. Hierdoor komen wij tot een daadkrachtig, efficiënt en voortvarend bestuur met een **harmonisch samenspel** tussen D&H, de VV, de ambtelijke organisatie en de buitenwereld.



## 2. Leidende principes

**Bij de uitvoering van de taken van Delfland hanteren we de volgende leidende principes.**

### **Waterbelang vroegtijdig borgen**

Bij ruimtelijke ontwikkeling zitten we in een vroeg stadium aan tafel om vanuit het Delflands belang opbouwend mee te denken. Dat verlangt de Omgevingswet van ons. De **Watervisie** helpt om het waterbelang in Omgevingsvisies van gemeenten en provincie in te brengen. Initiatieven vanuit de markt en maatschappij ontvangen we in lijn met de Omgevingswet met een 'ja, mits'-gedachte. We werken samen met publieke en private partners om onze gezamenlijke belangen zo goed mogelijk te dienen. Daarbij staan we positief tegenover mogelijkheden voor functieverandering of recreatief medegebruik, mits dat niet ten koste gaat van de taakuitvoering van Delfland. Daarbij gaan we ervan uit, dat de initiatiefnemer hiervan de kosten draagt.

### **Moment pakken**

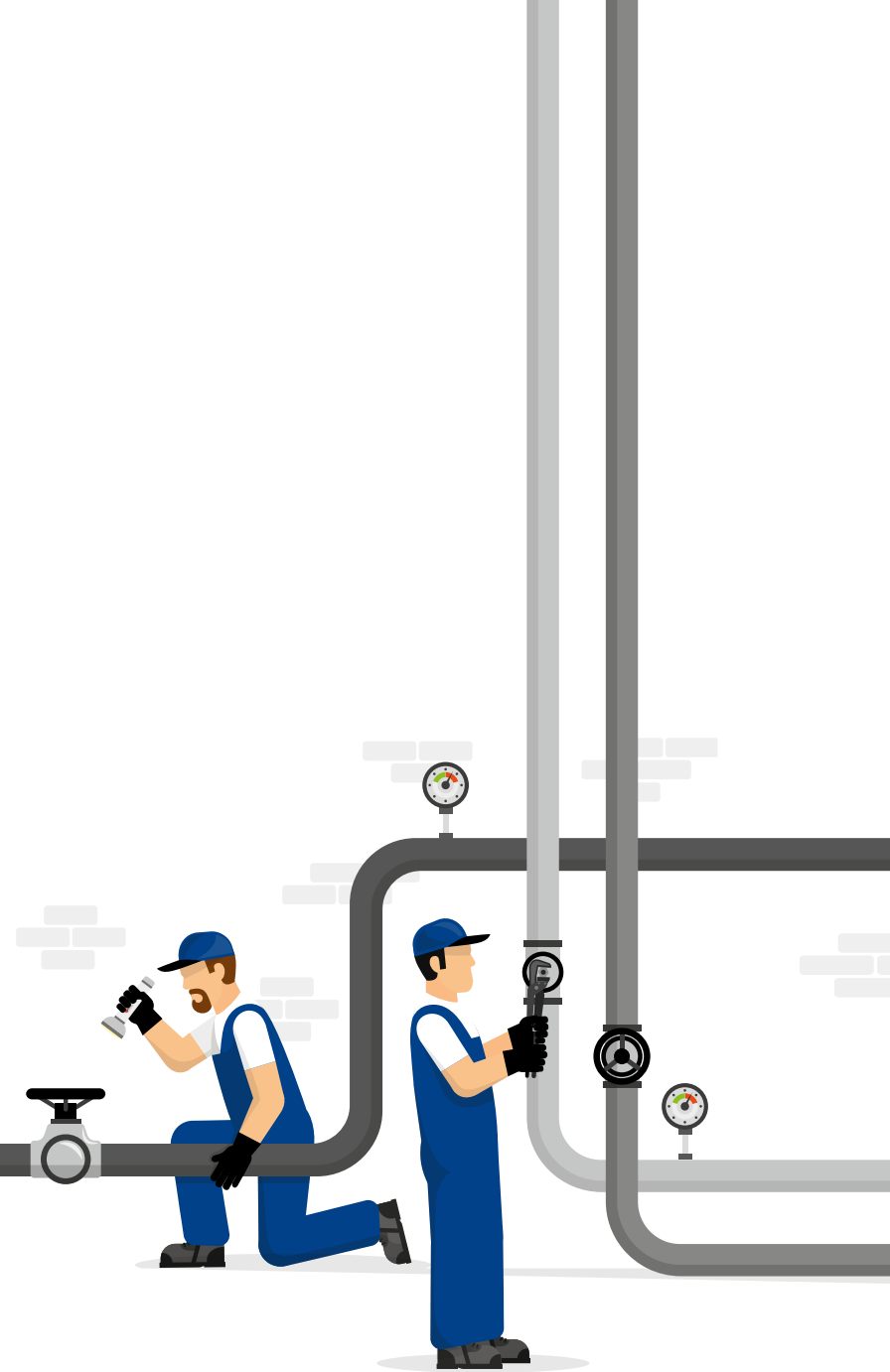
Bij alle inspanningen die wij plegen en alle doelen die wij nastreven kijken we goed naar het moment waarop handelen het meest voor de hand ligt. Klimaatadaptieve maatregelen zijn makkelijker in nieuwbouw en herstructurering. Bij bestaande bouw proberen we aan te sluiten bij vervangingsinvesteringen van eigenaren. De verwachte **levensduur en vervangingstermijn** van objecten is daarbij belangrijk. Dat geldt ook voor gemeenten als het bijvoorbeeld gaat om riolen of voor tuinbouwbedrijven als het gaat om waterbassins in het kader van het project Rainlevelr. Zo maken we werk met werk en benutten we momentum en energie uit de samenleving.

## Waterbewust

Het werk van waterschappen in Nederland is volgens de OESO zo goed geregeld, dat paradoxaal genoeg het **waterbewustzijn** laag is in ons land. De aandacht voor klimaatverandering versterkt het bewustzijn. Dit creëert momentum, dat we gaan benutten. Daarom zetten wij er blijvend op in dat bewoners, bedrijven en andere overheden waterbewust gaan handelen. Tevens geven we meer bekendheid aan de rol en bevoegdheid van Delfland. Dat is belangrijk om de samenwerkingen goed vorm te geven en onze doelen te realiseren. En we staan in potentie positief ten opzichte van initiatieven die in het verlengde liggen van onze doelstellingen. Dit vergt dan ook een brede (bestuurlijke) inzet vanuit Delfland.

## Maatwerk

Een **gebiedsgerichte** integrale aanpak in stad en land, bijvoorbeeld per wijk of polder zorgt voor draagvlak in de samenleving en daardoor voor resultaten. We zoeken hiervoor nauwe samenwerking met gemeenten en georganiseerde verbanden. Maatwerk en persoonlijke aanpak is daarbij belangrijk.





### 3. Kust-Stad-Glas-Gras

Het gebied van Delfland kenmerkt zich door een grote verharding (stad en glas), ligging aan zee en de Waterweg (kust) en met een open veenweide landschap (gras). Het beheergebied van Delfland bestaat uit vier kenmerkende gebieden met specifieke opgaven. Deze vier gebieden duiden we aan met Kust, Stad, Glas en Gras. In dit hoofdstuk geven we voor deze gebieden wenselijke richtingen aan en wat dit betekent voor onze houding en gedrag. We streven hierbij niet naar volledigheid.

#### Kust



Wij werken mee aan een toekomstbestendige zandige kering aan de westkant van ons gebied (*'Bouwen met de natuur'*). Die moet voldoende zijn om ons blijvend te beschermen tegen hoogwater. We verkennen combinaties van functies om daarmee de belevingswaarde van het totale gebied te versterken. Ons primaire belang blijft uiteraard de **waterveiligheid**. Om dit te realiseren zijn onze instrumenten op orde en zoeken we de afstemming met andere belanghebbenden om gezamenlijk risico's te herkennen en kansen te pakken.



De kwaliteit van het zeewater staat onder druk. Delfland draagt bij aan een betere kwaliteit van het zeewater door mogelijkheden te onderzoeken om circulair te werken. Zo willen we minder effluent uit onze waterzuiveringen lozen op zee en houden we het effluent in het watersysteem (zoals bij de Zoetwaterfabriek). Tevens zetten we versneld in op het voorkomen van overstorten en het afkoppelen van regenwater van het riool.. Dit alles in nauwe samenwerking met de Delflandse gemeenten en andere overheden.

## Stad



De meeste ingezetenen in Delfland wonen in stedelijk gebied. Vanwege de grote vraag wordt het aantal woningen in steden de komende jaren aanzienlijk uitgebreid. Dit heeft consequenties voor de wateropgave van Delfland. Met betrokkenen in de Verstedelijkingsalliantie spreken we over het convenant **klimaatadaptief bouwen**. Dit is belangrijk voor wateropvang, waterzuivering, bodemdaling en hittestress. Het is belangrijk om in het stedelijk gebied te werken aan minder verharding en meer watervasthouding.

Met gemeenten werken we aan afkoppeling van het riool en het tegengaan van overstorten. Ons streven is dat regenwater niet meer naar de waterzuivering gaat. In 2023 hebben we hier met alle gemeenten afspraken over gemaakt.

We zetten het programma Klimaatkrachtig Delfland voort. We kiezen voor maatwerk in de gebieden waar de urgentie hoog is en het voor Delfland voordeel oplevert. We betrekken bedrijven en inwoners uit het stedelijk gebied meer bij de aanpak van hoosbuien, droogte en energietransitie. Een belangrijke sleutel hierbij is het stimuleren van een houding- en gedragsverandering, waarbij het belang van Delfland vooral in waterkwaliteit en waterzuivering zit.

Burgers hebben steeds vaker te maken met grondwateroverlast. De drukte in de ondergrond dwingt tot nieuw beleid rondom grondwaterbeheer.

## Glas



De glastuinbouw hoort bij Delfland. De waarde voor de nationale economie is groot. Het besef groeit bij alle partijen dat verduurzaming belangrijk is, ook op het gebied van water. Delfland is daarbij een belangrijke partner. Er is maar beperkte mogelijkheid voor ruimtelijke ontwikkelingen. Dat maakt innovatieve oplossingen noodzakelijk, bijvoorbeeld door inzet van digitale middelen en meervoudig ruimtegebruik. Om kansen te pakken voor waterberging en waterkwaliteit is Delfland beschikbaar om in een vroeg stadium betrokken te zijn bij herontwikkeling van glastuinbouwgebieden.

De primaire verantwoordelijkheid voor waterbeheer ligt bij de perceeleigenaren, maar waar nodig en mogelijk zoeken we de samenwerking op. Zoals in de aanpak Rainlevelr waarbij we bij grote hoosbuien de bassins van bedrijven inzetten voor **flexibele waterberging**. Dat willen we stevig uitbreiden. In tijden van droogte is Delfland verantwoordelijk voor voldoende zoet water voor de bedrijven. De chemische en ecologische kwaliteit van het oppervlaktewater blijft een aandachtspunt, onder andere door het gebruik van chemische gewasbeschermingsmiddelen. De emissie hiervan is een urgent probleem dat we met alle betrokken partners gebiedsgericht aanpakken. Zo kunnen we blijvend effectief zijn en kunnen we voldoen aan de Kaderrichtlijn Water (KRW). We zetten in op meer nazorg, op voortzetting van het creëren van waterbewust ondernemerschap en op het kweken van begrip bij andere overheden voor de gezamenlijke aanpak.

Ons uitgangspunt bij Toezicht & Handhaving is vertrouwen en verantwoordelijkheid in de eigen sector. Wanneer dat onvoldoende resultaat oplevert gaan we op zoek naar meer sturende maatregelen. Indien sprake is van verwijtbaar gedrag door een individuele partij, treden we met gepaste handhavingsmiddelen op. Uiteindelijk is het doel van de sector een emissieloze kas in 2027.

## Gras



Het grasland in Delfland staat onder druk: bodemdaling, verstedelijking, afnemende economische vitaliteit van de agrarische sector. Voor onze watertaken is het grasland belangrijk. Wij ontwikkelen onze strategie voor bodemdaling verder en we ondersteunen de regierol van de provincie actief. Wij kijken met betrokkenen of dit ten dele kan worden beperkt door te werken met flexibel peilbeheer in tijd en gebied. Dat betekent dat we het zomer- en winterpeil loslaten en uitgaan van kleinere peilvakken. **Meer maatwerk** dus. Wij gaan regelmatig in gesprek (bijvoorbeeld op gebiedsavonden) met alle belanghebbenden over de verschillende uitdagingen in dit gebied, zoals waterkwaliteit, waterberging, biodiversiteit, natuurvriendelijke oevers, weidevogels, CO<sub>2</sub>-reductie of het Deltaplan Agrarisch Waterbeheer.



## 4. Overkoepelende thema's

**Naast de hiervoor geschetste ontwikkelingen besteden we aandacht aan een aantal overkoepelende thema's.**

### **Duurzaamheid**

Wij dragen vanuit onze taken ons steentje bij aan klimaatadaptatie, energietransitie en circulaire economie. Wij houden vast aan de afspraak dat Delfland in 2025 **energieneutraal** is. We maken op termijn de waterzuivering circulair en worden zo producent van energie en grondstoffen. We maken in deze bestuursperiode richtinggevende keuzes hoe we dit gaan invullen. Wij geven daarmee het goede voorbeeld voor bewoners en bedrijven in ons gebied. We nemen actief deel aan het opstellen van de Regionale Energie Strategie (RES) om samen kansen te pakken. We gaan door met maatschappelijk verantwoord inkopen en laten duurzaamheid meewegen bij inkopen.

### **Waterketen**

Bestaande samenwerkingen met partners continueren we. Vanuit een zelfbewuste opstelling zoeken we naar nieuwe impulsen om gezamenlijk onze doelen te bereiken. Binnen het Netwerk Afvalwaterketen Delfland (NAD) scherpener we onze gezamenlijke doelen aan in lijn met de opgave voor het sluiten van de waterketen en het omgaan met klimaatverandering. We spreken elkaar aan op ieders verantwoordelijkheid om maatregelen te nemen. We pakken daarbij onze rol als **spin in het web** binnen de waterketen.

Wij nemen in de komende bestuursperiode investeringsbesluiten over de waterzuiveringen Nieuwe Waterweg en De Groote Lucht.

### Waterkwaliteit

Ecologische en chemische waterkwaliteit is urgent en vraagt onze onverminderde aandacht voor een goede leefomgeving en om te voldoen aan de **KRW**. We breiden onze activiteiten rond baggeren, het tegengaan van kroos en het verminderen van overstorten uit. We gaan voor versnelling en intensivering met name op plekken waar het probleem groot is. We zetten in op (kosten)effectieve maatregelen en evalueren periodiek de resultaten hiervan.

### Biodiversiteit

De biodiversiteit staat in Nederland onder druk. Als waterschap dragen we ons steentje bij door het huidige ingezette beleid voor verbetering van ecologie voort te zetten en effectiever te maken. Daarbij kijken we steeds scherp hoe we meer kansen kunnen benutten voor verbetering van **flora en fauna**. Ons streven is om natuur en dieren te ontzien in ons beleid en werkzaamheden. We zoeken naar een passende oplossing voor invasieve exoten, zoals de rivierkreeft en watermavel.

### Recreatief medegebruik

Het flankerend beleid rond recreatie zetten wij eveneens voort. Wij werken mee aan het mogelijk maken van recreatief medegebruik (in, op en langs water). Daarbij nemen we de primaire financiële verantwoordelijkheid niet over van de initiatiefnemer. Samenwerking met gemeenten en provincie wordt gezocht bijvoorbeeld voor zwemwater en het ligplaatsenbeleid. We pakken onze rol op het gebied van zwemwater. Hiervoor geven we invulling aan een uitgewerkt **afwegingskader**.

### Cultuurhistorie

Delfland gaat zorgvuldig om met het cultuurhistorisch **erfgoed**. Wanneer wij erfgoed in ons bezit niet meer nodig hebben voor de uitoefening van onze taken, zorgen we dat het onder voorwaarden wordt overgedragen.



## 5. Uitvoering

In aanvulling op het voorgaande voeren wij de afspraken uit dit Bestuursakkoord uit aan de hand van de volgende uitgangspunten.

### Veiligheid & Leefbaarheid

Alle werkzaamheden van het waterschap dragen uiteindelijk bij aan de veiligheid en leefbaarheid van de samenleving. Zeker in ons gebied staan die onder druk door verschillende ontwikkelingen, bijvoorbeeld verstedelijking, bodemdaling, milieuverontreiniging, klimaatverandering. Wij voeren onze taken zo uit, dat ze maximaal bijdragen aan de veiligheid en leefbaarheid in ons gebied (*veilig: droge voeten, gezuiverd afvalwater; leefbaar: schoon en voldoende water*). Dit kan ook betekenen dat we bijdragen aan de uitvoering van taken van anderen, als wij daarmee onze doelen **beter en efficiënter** weten te realiseren.

### Hoger schaalniveau

Samenwerken op een grotere schaal dan Delfland maakt het mogelijk complexe vraagstukken adequaat op te pakken, zoals bijvoorbeeld digitale transformatie of aanpak medicijnresten. Daardoor staan we strategisch sterker richting andere overheden. Daarnaast valt er **efficiencywinst** te behalen in shared-service constructies, zoals bij belastingheffing en financiële administratie. Wij bekijken per onderdeel waar dit haalbaar en wenselijk is.

### Flexibele besluiten

De omgeving verlangt van ons steeds meer gebiedsgericht maatwerk. Wat op de ene plek werkt, werkt niet overal. De Omgevingswet is op dit principe gebaseerd en stelt de vraag vanuit de samenleving centraal.

We zijn steeds op zoek naar de rol van de overheid: soms meewerkend en ondersteunend richting initiatieven uit de maatschappij, maar soms ook de handhaver die toeziet op naleving van de regels. Het werken met **Strategisch Omgevingsmanagement**<sup>2</sup> past daar goed bij. Wij omarmen dit. We gaan actief en vroegtijdig in de planvorming samenwerken aan, zodat we onze belangen afstemmen op de omgeving. Zo versterken en borgen we het Delflands belang. Dat vraagt voor medewerkers ruimte en flexibiliteit om te kunnen handelen. Dat staat soms op gespannen voet met onze spelregels rond regelgeving en financiering. Wij kiezen voor een organisatie die flexibeler opereert en inspeelt op ontwikkelingen van buitenaf. Tegelijkertijd blijven we duidelijk en betrouwbaar.

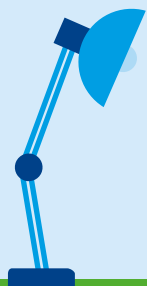
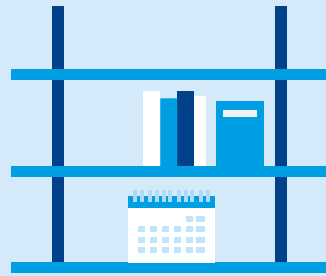
### Kwaliteit organisatie

Het werken met een breed gedragen Bestuursakkoord vraagt om een nieuwe balans in de relatie tussen D&H, VV en de ambtelijke organisatie. Dat vraagt veel van ons allen, waarbij meer nadruk moet komen te liggen op het lerend vermogen. Wij geven de organisatie de ruimte om de verandering in **cultuur en structuur**, die reeds is ingezet, door te zetten. In dit proces leveren wij ons aandeel door gezamenlijk nadere afspraken te maken over het bestuurlijk-ambtelijk samenspel, zodat effectieve besluitvorming kan plaatsvinden.

Delfland biedt ruimte aan professionals en koestert **talent**. Dat is nodig in een steeds krappere arbeidsmarkt. De uitdagingen zijn groot; evenals de ruimte om te werken aan goede en innovatieve oplossingen. Delfland biedt een inspirerende en lerende werkomgeving waarbij wij onze kennis vergaren en delen in nationale- en internationale netwerken. We willen mensen laten zien hoe geweldig het werken met water is en welke voldoening dit geeft. Dus **actief diversiteitsbeleid**. Zo binden we kwaliteit aan ons en staan we steviger op de arbeidsmarkt.

---

<sup>2</sup> Dit gaat uit van de Mutual Gains Approach. De kern hiervan is dat we op basis van belangen en niet op basis van standpunten met betrokken partijen het gesprek aangaan en afspraken maken.

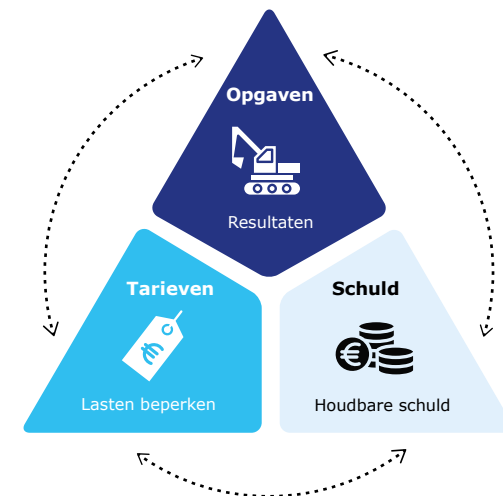


## 6. Financiële Ruimte

De tariefontwikkeling in Delfland is al enkele jaren stabiel en de schuldenlast daalt. Wel zijn de tarieven voor ingezetenen in Delfland het hoogst van Nederland. De schuldenlast van Delfland is hoger dan enig waterschap in Nederland. Het is onze ambitie dat te veranderen.

### Driehoek

In dit hoofdstuk beschrijven we op hoofdlijnen hoe we de financiële situatie de komende vier jaar benaderen. Daarbij kijken we uitdrukkelijk verder dan 2023, aangezien we niet verrast willen worden met grote noodzakelijke investeringen. Dat doen we mede aan de hand van onderstaande figuur, de balans tussen Opgaven, Tarieven en Schuld.



De hoeken van de driehoek zijn bepalend voor de financiële situatie van Delfland.

## Uitgangspunten

Wij kiezen voor een deugdelijke financiële huishouding die ook ruimte biedt aan nieuwe ontwikkelingen die op ons afkomen. Kortom: een **toekomstbestendig huishoudboekje**.

Om dat te bereiken hanteren we de volgende algemene uitgangspunten:

1. **De tarieven blijven gelijk.** We hanteren de nullijn bij de tarieven in de periode 2019-2023 bij de zuiverings- en watersysteemheffing. Wij nemen actief deel aan de landelijke discussie over herziening van het belastingstelsel. We onderzoeken mogelijkheden om tarieven te verlagen. Daarbij zijn we geïnteresseerd in het hanteren van incentives voor de zuiveringsheffing.
2. **Strategische investeringsagenda.** Het behalen van onze doelen vraagt grote investeringen van Delfland. We kiezen voor een beheerste groei van die investeringen voor de komende periode (tot 2023) en voor de langere termijn. Om onze taken toekomstbestendig uit te kunnen voeren spelen wij in op de trends en ontwikkelingen in de samenleving en het klimaat.

Met de input vanuit ons programma Assetmanagement stellen wij een strategische investeringsagenda op, waarin de investeringen voor Delfland in kaart worden gebracht voor de korte en middellange termijn. Hierin wordt onderscheid gemaakt tussen urgentie op korte (bijvoorbeeld waterkwaliteit, klimaatadaptatie, opvang hoosbuien) en lange termijn (bijvoorbeeld zeespiegelstijging). De agenda krijgt daarmee een adaptief karakter. Dat maakt een goede dialoog met maatschappelijke partners mogelijk over welke investeringen noodzakelijk zijn, in welke vorm en in welk volume. Op basis hiervan wordt een investeringsplanning uitgewerkt en een organisatieplan gemaakt.

3. **De schuldenlast verder omlaag.** We dringen de schulden van Delfland verder terug en streven naar een Netto Schuld Quote lager dan 250% in 2023.<sup>3</sup>

Hiernaast kijken wij in de komende periode naar de volgende financiële onderdelen:

- herfinanciering van de schuldenlast;
- hoogte van rentebetalingen per jaar;
- mogelijkheden voor cofinanciering;
- financiële incentives voor goed gedrag;
- organisatieverbetering;
- voortvarende invoering Wet aanpassing beslagvrije voet; en
- scherper begroten.

Wij zoeken continu naar manieren om zaken beter, efficiënter te doen of zo nodig te stoppen. Het is aan D&H om de komende vier jaar aan deze uitgangspunten uitvoering te geven en met voorstellen te komen die op een breed draagvlak in de VV kunnen rekenen.

## Kortom

Met dit akkoord kiezen we voor een veilig en leefbaar Delfland nu en in de toekomst. Een gebied dat het verdient om te worden beschermd. We voeren een waterbeheer dat recht doet aan de belangen van alle ingezetenen en ook rekening houdt met natuur en milieu. Samen werken we aan toekomstbestendig water voor Delfland.

---

<sup>3</sup> Dit is kort gezegd het niveau van de schuldenlast ten opzichte van de eigen middelen. Het geeft een indicatie van de mate waarin de rentelasten en de aflossingen op de exploitatie drukken. Eind 2018 was de Netto Schuld Quote voor Delfland 301% tegenover gemiddeld 273% eind 2017 voor alle waterschappen.



# Fracties en Categorieën

- Fractie VVD
- Categorie Bedrijven
- Categorie Ongebouwd
- Fractie PvdA
- Fractie Water Natuurlijk
- Fractie Algemene Waterschapspartij
- Fractie Partij voor de Dieren
- Fractie CDA
- Fractie 50PLUS
- Fractie ChristenUnie-SGP
- Categorie Natuurterreinen

# Notities

---

---

---

---

---

---

---

---

---

---

---

---

---

---

---

---

---

---

---

---

---

---

---

---



# Colofon

Dit Bestuursakkoord 2019-2023 is tot stand gekomen met alle elf fracties in de Verenigde Vergadering van het Hoogheemraadschap van Delfland. De gesprekken vonden plaats onder begeleiding van Geert Jan Zweegman van APPM Management Consultants.

## **Hoogheemraadschap van Delfland**

Hoofdkantoor Delft  
Phoenixstraat 32  
2611 AL Delft

## **Opmaak & ontwerp**

Creativa Design

Mei 2019

