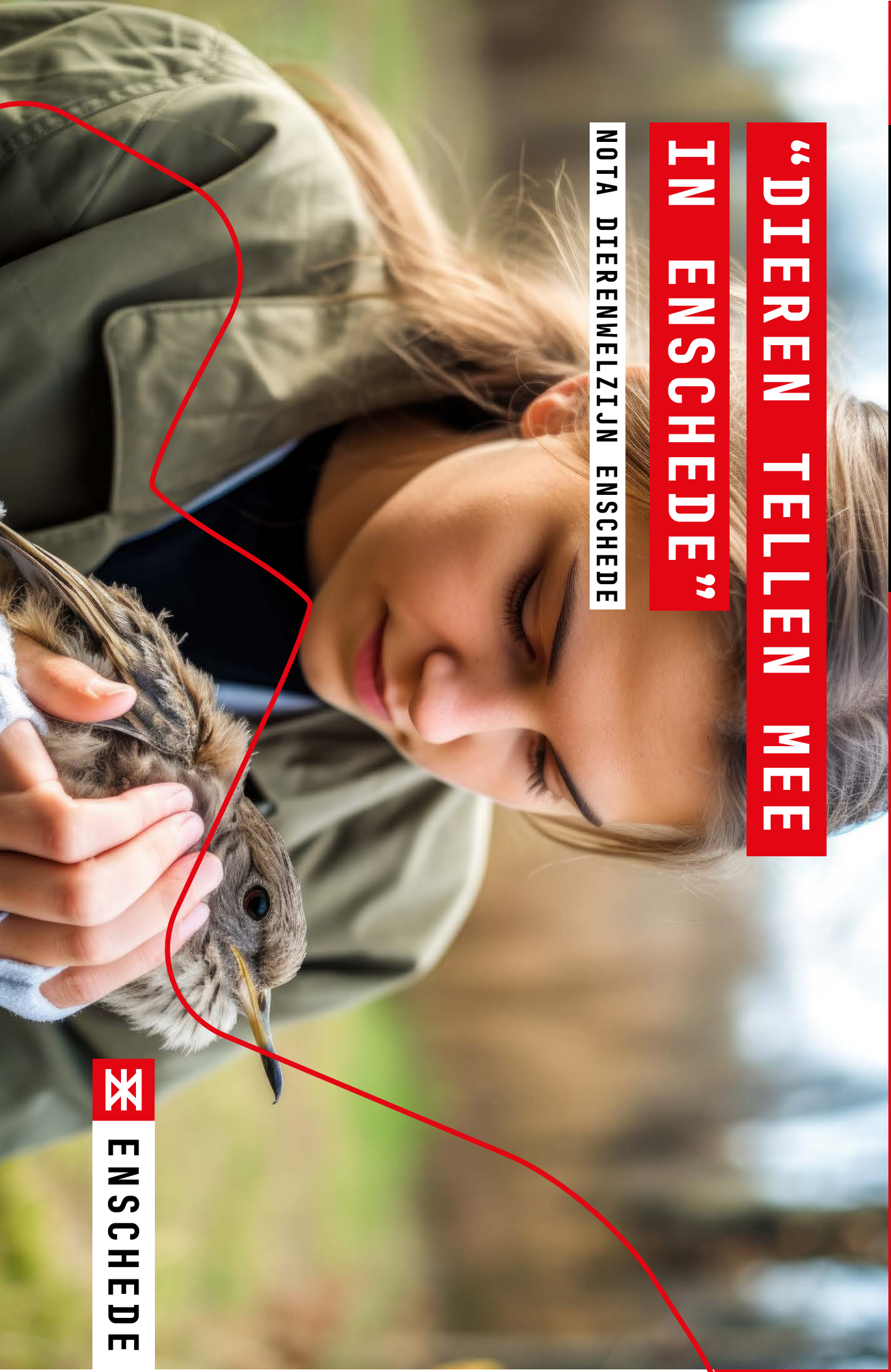


GEMEENTE ENSCHEDE

**“DIEREN TELLEN MEE
IN ENSCHEDE”**

NOTA DIERENWELZIJN ENSCHEDE



ENSCHUDE



INHOUDSOPGAVE

1. INLEIDING

3

1.1 Waaron deze nota dierenwelzijn

3

1.2 Doel van de nota

4

1.3 De gemeente en dieren: waar gaan we over?

4

2. DRIE SPEERPUNTEN IN DE KOMENDE PERIODE

7

- Dieren tellen mee

7

- Wijzelf en partners (h) erkennen dierenleed achter de voordeur

8

- Opzetten en/of verbeteren van communicatie en informatie rondom dierenwelzijn en dierenleed richting de inwoners

9

2.1 Doorvoering speerpunten in de organisatie

9

2.2 Financiële middelen

9

BIJLAGE

10



1. INLEIDING

1.1 MAAROM DEZE NOTA DIERENWELZIJN?

In onze gemeente wonen allerlei soorten dieren. Inwoners houden dieren, denk aan honden, katten, kraagdieren, en in ons buitengebied leven koeien, paarden en kippen. Daarnaast houden we dieren op onze kinderboerderijen én komen er veel soorten dieren voor in het wild, zoals vogels, egels, padden en muizen.

Deze dieren verdienen onze aandacht en, indien nodig, onze zorg. Ze nemen naast onze inwoners een belangrijk deel in van onze samenleving. Waar mensen zijn, zijn immers dieren. Het welzijn van dieren vinden we als maatschappij steeds belangrijker. Dieren horen bij het leven, ze geven een grote groep mensen levensvreugde maar zorgen tegelijkertijd ook voor overlast. We zien daarnaast dat huisdieren onlosmakelijk verbonden zijn met de doelgroep die wij bijvoorbeeld op sociaalmaatschappelijk vlak bedienen.

Als gemeente hebben we een belangrijke rol in het zorgdragen voor dieren. Op een aantal punten zijn we (mede) verantwoordelijk voor dieren. Daarnaast heeft ons dagelijks handelen en ons beleid invloed op het welzijn van dieren. Om deze reden is het belangrijk dat we aandacht besteden aan het dierenwelzijn.

Op sommige vlakken doen we dit al. Zoals onder andere verwoord in bijvoorbeeld het [Groenambitieplan "Enschede één groot groen park"](#) voor mens plant en dier en in het [Water- en Klimaatadaptatieplan](#) en het [Natuur- en landschapsplan](#). We vervullen daarnaast rondom dieren (welzijn) verschillende rollen, zoals het regelen van de opvang van zwerfdieren, we zijn zelf dierenhouder (stadsboerderij), hebben een handhavende

rol, we acteren in de aanpak van plaagdieren én we werken volgens de wet natuurbescherming (bescherming van soorten). Desondanks is de wettelijke rol van de gemeente maar beperkt.

In het coalitieakkoord Enschede 2022-2026 is aangegeven dat 'dit college werk maakt van een nota Dierenwelzijn'. Om inhoud te geven aan deze nota is daarom de afgelopen periode gesproken met verschillende belanghebbenden over de inhoud van deze nota, onze verplichtingen maar ook onze wensen en ambities rondom dieren(welzijn). De vertaling daarvan is te vinden in deze nota.

Om duidelijkheid te creëren hoe we als gemeente zorgdragen voor het dierenwelzijn, hoe de taken en rollen zijn verdeeld in de organisatie, maar ook hoe andere partijen hierin rollen vervullen, is daarnaast een schema toegevoegd waarin duidelijk wordt aangegeven waar onze (wettelijke) taken liggen.

DEFINITIE DIERENWELZIJN

In deze nota verstaan we hieronder de definitie uit de wet. In de Wet dieren wordt het begrip dierenwelzijn als volgt omschreven:

"Dieren dienen geveerd te zijn van dorst, honger, onjuiste voeding, fysiek en fysiologisch ongerief, pijn, verwonding of ziekten, angst en chronische stress en dieren moeten een normaal soortgeen gedrag kunnen vertonen."



1.2 DOEL VAN DE NOTA

Doel van deze nota is tweeledig. Enerzijds willen we helderheid scheppen in rollen en verantwoordelijkheden. Onze wettelijke taak rondom dierenwelzijn is beperkt. We voeren echter veel taken uit die dieren, ofwel dierenwelzijn, raken. Deze taken zijn gemeente breed versplinterd belegd.

Daarnaast bestaan er meerdere (landelijke) partijen die taken uitvoeren die dieren (welzijn) raken. Op sommige onderwerpen die onze dieren, of daarmee onze inwoners, raken hebben we niet of nauwelijks invloed. Doel van deze nota is daarom om overzicht te geven in taken op zowel gemeente- als landelijk niveau. Anderzijds willen we met deze nota het welzijn van dieren in Enschede, maar ook het bewustzijn hiervan onder onze inwoners, vergroten door in te zetten op een drietal speerpunten rondom dierenwelzijn. Concreet heeft dit tot gevolg dat we de komende periode:

1. De belangen van dieren opnemen in (schriftelijke) kaders. Daarmee bedoelen we dat we dieren erkennen als levend onderdeel van Enschede en de belangen van dieren meenemen én afwegen tegen andere belangen in ons dagelijks handelen.
2. Bevorderen dat wijzelf, inwoners en partners oog hebben voor dieren bij (sociale) ondersteuningsvraagstukken, door hiervoor een richtlijn tot stand te brengen.
3. Kennis te bevorderen van- en handelingsbekwaamheid bij inwoners en partners rondom dierenleed en dierenwelzijn te vergroten

Een nadere uitwerking van deze speerpunten is opgenomen in Hoofdstuk 2.



1.3 DE GEMEENTE EN DIEREN: MAAR GAAN WE OVER?

De gemeente is in bepaalde situaties (mede) verantwoordelijk voor dieren in Enschede. Onze wettelijke taak op het gebied van dierenwelzijn is echter beperkt.

De wettelijke hoofdtaak die de gemeente heeft is in het kader van de gevonden-voorwerpenregeling in het Burgerlijk Wetboek. De gemeente heeft hier een bewaarplicht voor de duur van veertien dagen met betrekking tot zwervend aangetroffen huisdieren met een vermoedelijke eigenaar (zie art. 5:8 lid 3 BW in het bijzonder). Het vormt de basis van het particuliere dierenambulancevervoer en het opvang-/asielwerk van (huis) dieren in Nederland.

In Enschede hebben we in dat kader een subsidiërelatie met het DierenOpvangCentrum (hierna: DOC) en de dierenambulance. Zwervende, gewonde- of dieren in nood worden vervoerd naar het DOC waar zij 14 dagen in bewaring worden gesteld. Daarna wordt het eigendom overdragen aan het DOC en het dier bij een nieuwe particuliere eigenaar geplaatst. Naast deze wettelijke plicht ondersteunen we als gemeente het opvangwerk breder. Zo werken we aan preventie, voorlichting en sociaalmaatschappelijke initiatieven rondom dieren. Ook is het DOC dagbestedingslocatie.



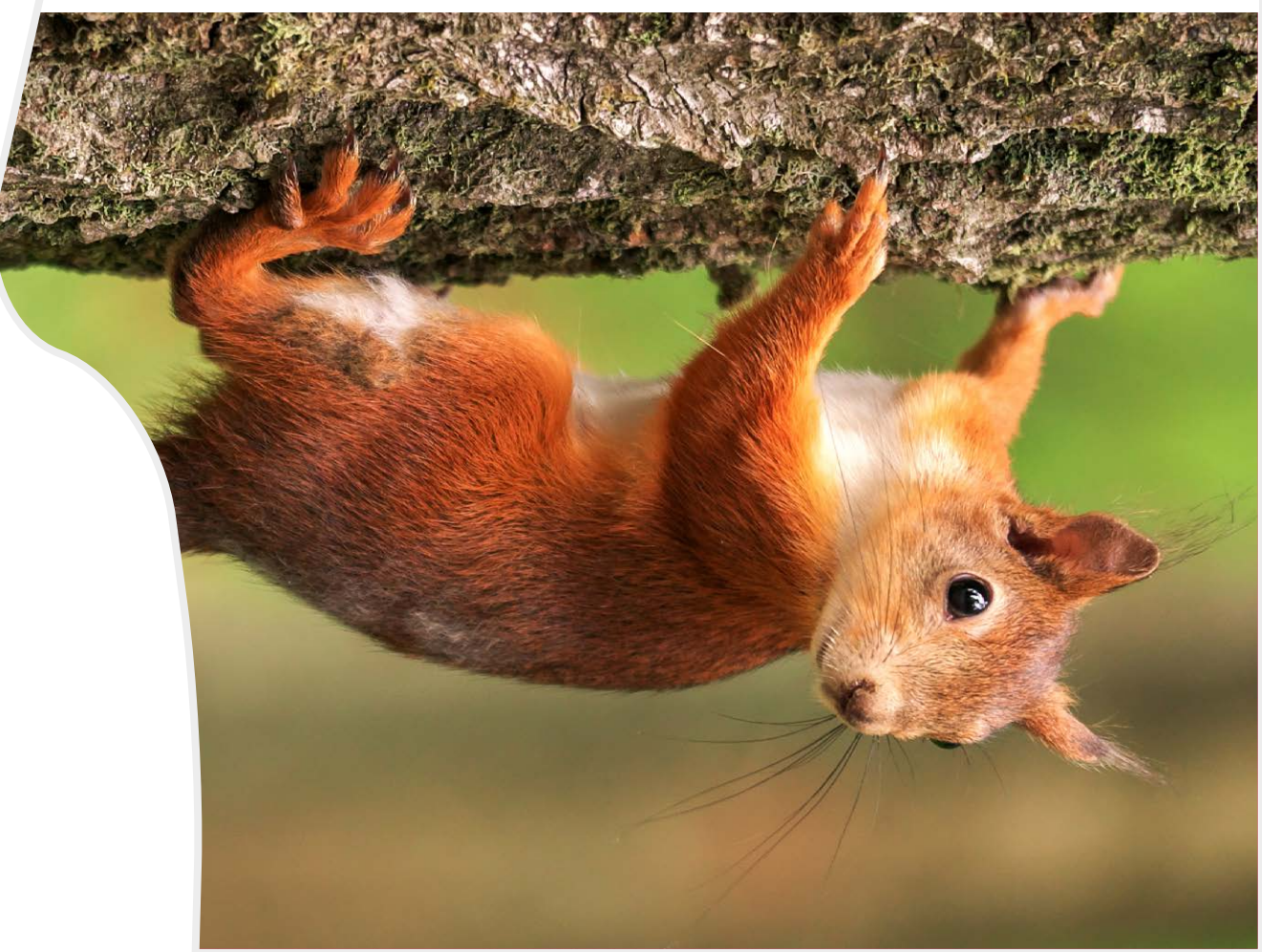
Op grond van de Gemeentewet bestaat de Verordening kwaliteit leefomgeving Enschede (Vkl) (voorheen APV) waarin aanvullend een aantal regels opgenomen zijn voor dierenwelzijn en onze handhavende rol.

Daarnaast zien we toe op dieren binnen de ruimtelijke omgeving (Omgevingswet) en hebben inwoners daarnaast een wettelijke plicht voor dieren in nood conform de Wet Dieren.

We vervullen naast onze wettelijke taak echter verschillende overige rollen die dieren (welzijn) raken. Zo zijn we zijn zelf dierenhouder (stadsboerderij), hebben we een beperkte handhavende rol rond wetgeving, treden we op in de aanpak van plaagdieren en werken we volgens de wet natuurbescherming (bescherming van soorten). Daarmee zijn er grofweg vier hoofdgroepen dieren waar wij als gemeente een (beperkte) zorgplicht voor dragen:

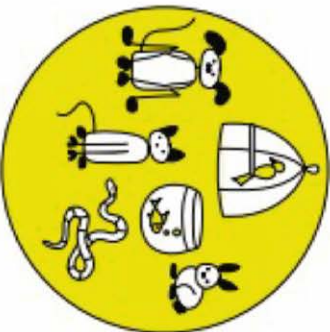
- Huisdieren (o.a. bewaarplicht);
- Recreatiedieren (b.v. stads-/kinderboerderij);
- Landbouwhuisdieren (dieren t.b.v. voedselproductie);
- In het wild levende dieren.

Niet alle onderwerpen met betrekking tot dieren vallen per definitie onder dierenwelzijn. Onderwerpen kunnen in hoofdzaak vallen onder een ander domein of bijvoorbeeld worden benaderd als op zichzelf staand project. Naast de gemeente zijn er tal van andere partijen werkzaam die bijdragen aan het welzijn van dieren, die de belangen van dieren behartigen of een (wettelijke) taak hebben in de (voedsel)veiligheid of gezondheidsketen. In de bijlage zijn de rollen en taken van genoemde instanties nader weergegeven.

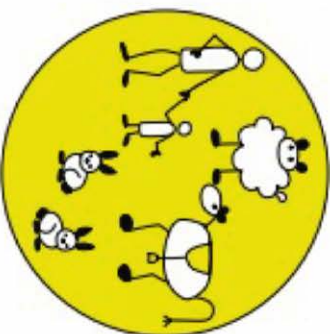


GEMEENTE EN DIEREN

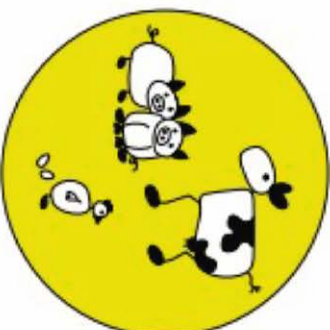
HUISDIEREN



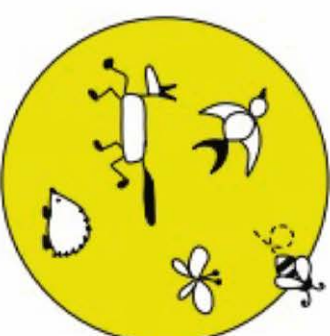
RECREATIEDIEREN



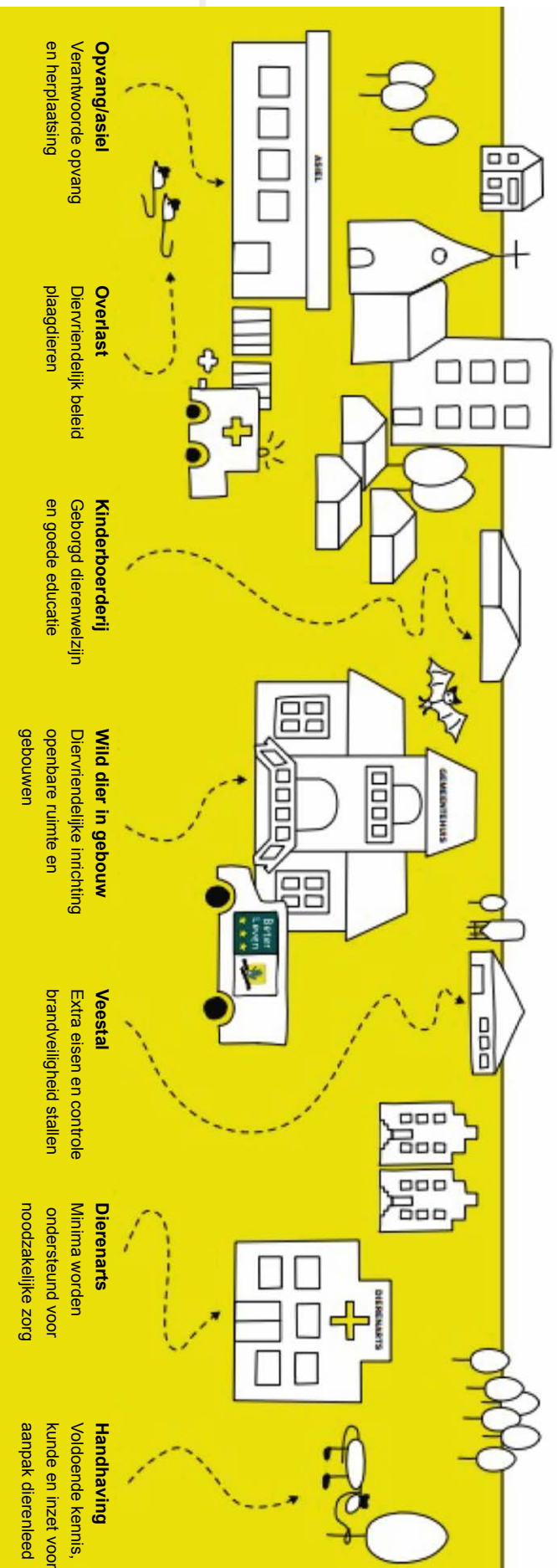
LANDBOUWHUISDIEREN



IN HET WILD LEVENDE DIEREN



Bron: Dierenbescherming





2. DRIE SPEERPUNTEN IN DE KOMENDE PERIODE

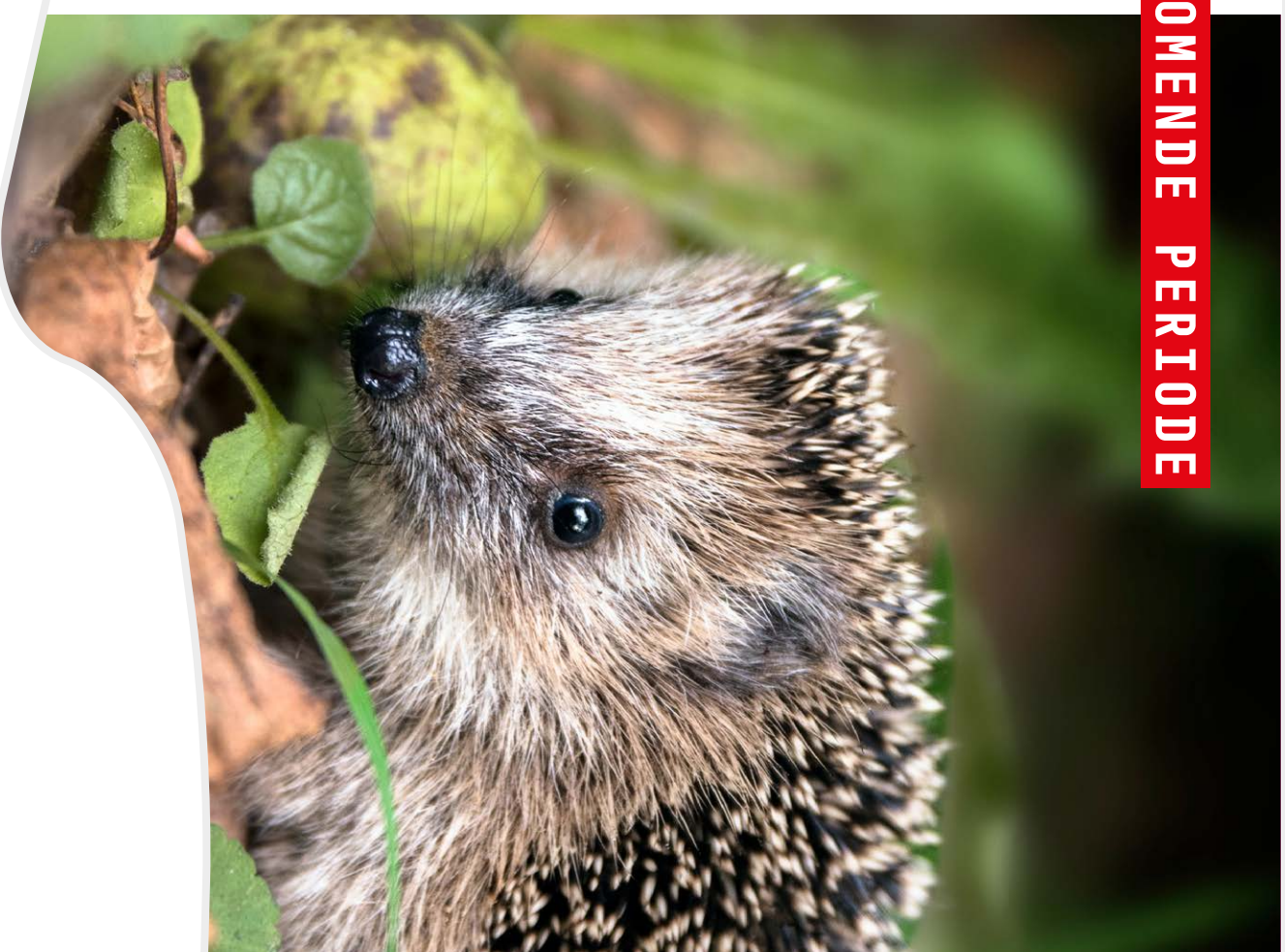
Het doel van deze nota is, naast informatieverstrekking over kaders en taken van werkbare partijen, om het dierenwelzijn en het bewustzijn onder inwoners hierop te vergroten. Om dit te realiseren hebben we daarom, in afstemming met belanghebbenden, een drietal speerpunten geformuleerd. Deze speerpunten zijn aanvullend op de werkzaamheden die we al op het gebied van dieren (welzijn) verrichten. Hieronder zijn de speerpunten genoemd met enkele richtinggevende (niet limitatieve) uitspraken per speerpunt.

1. DIEREN TELLEN MEE

Dit is de basis. Dieren zijn ook onderdeel van onze samenleving. Dieren krijgen een volwaardige rol in onze beleidsuitvoering en handlingskader en tellen zo mee in ons dagdagelijkse handelen daar waar het dieren raakt of kan raken. We maken zorgvuldige afwegingen binnen nieuw beleid en uitvoeringsplannen met aandacht voor dierenwelzijn en het voorkomen van dierenleed. Deze volwaardige rol betekent niet dat dierenwelzijn preferent is aan de belangen van onze inwoners, maar dat we het structureel meewegen in hetgeen we doen.

Wat we hiervoor doen:

- Dierenwelzijn en diervriendelijk handelen als uitgangspunt in ons beleid en activiteiten. Bewuste keuze voor inzet op dierenwelzijn in beleid en taken. Het is geen aparte ambitie, maar we nemen dit uitgangsprincipe mee als regulier kader voor beleid en uitvoering in aanliggend beleid. Als voorbeeld: zo is in het woonbeleid reeds opgenomen dat er aandacht is voor dierenwelzijn en een goede leefomgeving voor mens, plant en dier moet zijn. Een ander voorbeeld kan zijn dat we bij de afgifte van vergunningen voor evenementen rekening houden met dieren ofwel het welzijn van dieren.

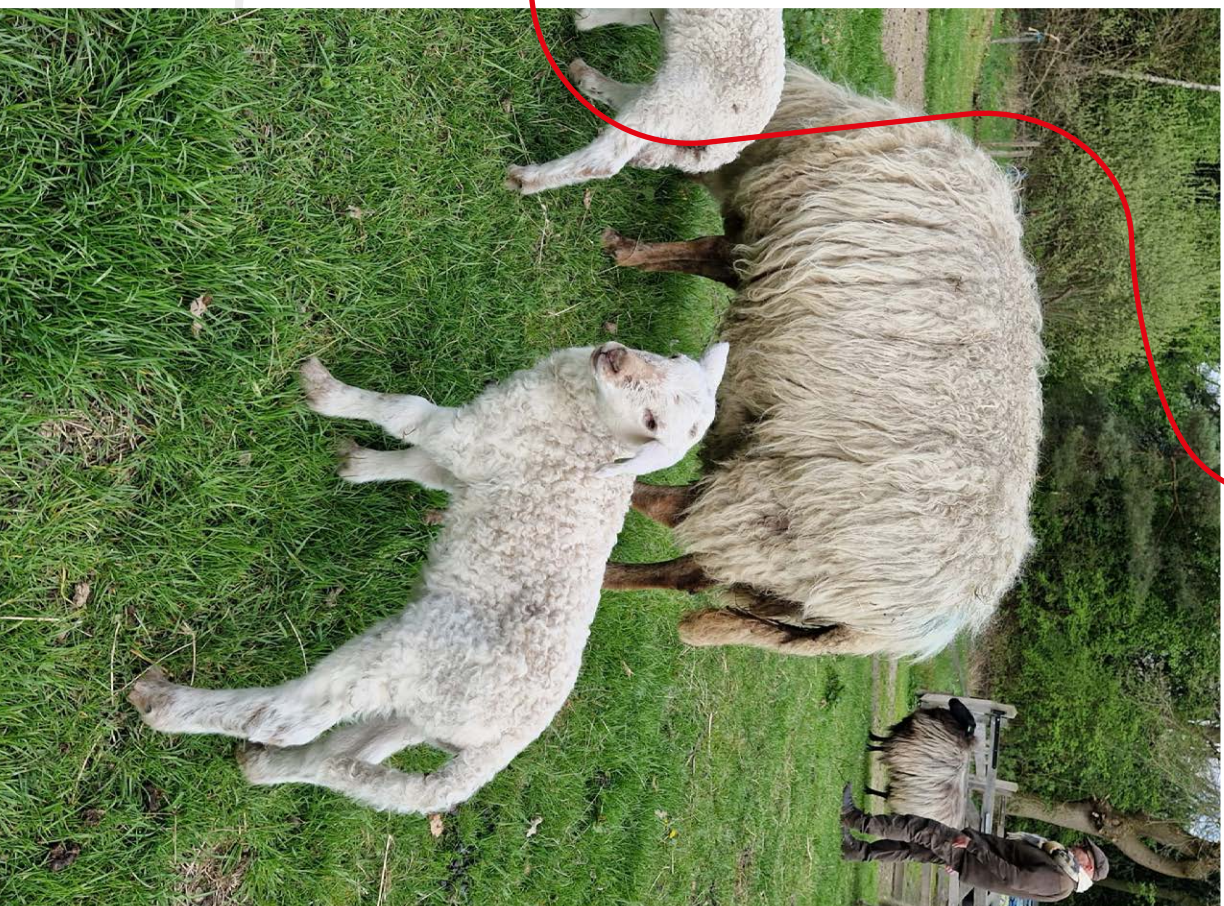


2. WIJZELF EN PARTNERS (H)ERKENNEN DIERENLEED ACHTER DE VOORDEUR

Zowel onze medewerkers als onze partners komen bij inwoners achter de voordeur. Het verlenen van ondersteuning aan onze inwoners heeft hierbij de prioriteit, maar we gaan, als facilitator, inzetten op het (her)kennen van dierenleed. Daarbij kunnen we richtlijnen meegeven hoe te handelen in situaties waar (ook) het dier achter de voordeur hulp nodig heeft.

Denk hierbij aan:

- Bij huisbezoeken ook oog hebben wat er met de dieren gebeurt. Wijkcoaches, BOA's, bouwinspecteurs, medewerkers woningcorporaties en rattenbeheersers brengen veel huisbezoeken af. Zij letten daar bij niet alleen op het welzijn van de mens, maar ook het dier en weten hoe hiernaar te handelen.
- Maatschappelijke partners, o.a. welzijnsmedewerkers, kaders meegeven in het herkennen van dierenleed en dierenwelzijn. We vragen partners ook oog te hebben voor dieren en geven handelingsrichtlijnen mee bij huisbezoeken.
- Mogelijkheden rond melden van dierenwelzijn en dierenleed duidelijker maken. Het herkennen van dierenleed heeft niet tot gevolg dat we de aangewezen persoon zijn om dit op te lossen. Wat we wel doen is zorgen voor goede en beschikbare informatievoorzieningen en handelingsrichtlijnen over hoe medewerkers en partners dierenleed onder de aandacht kunnen brengen. Denk hierbij aan 1.4.4 bellen, [melding dierenmishandeling of -verwaarlozing](#), melding woonoverlast, melding openbare ruimte, inschakelen handhaving, [Project Dierenbuddy](#), e.d.



3. OPZETTEN EN/OF VERBETEREN VAN COMMUNICATIE EN INFORMATIE RONDOM DIERENWELZIJN EN DIERENLEED RICHTING DE INWONERS

We verbeteren de communicatie over dierenwelzijn richting onze inwoners. Zowel in het herkennen van dierenwelzijn en dierenleed als hoe je beter kunt zorgen voor eigen dieren. Daarbij gaat het puur om het stroomlijnen van reeds bestaande informatie en de daarvoor aangewezen instanties.

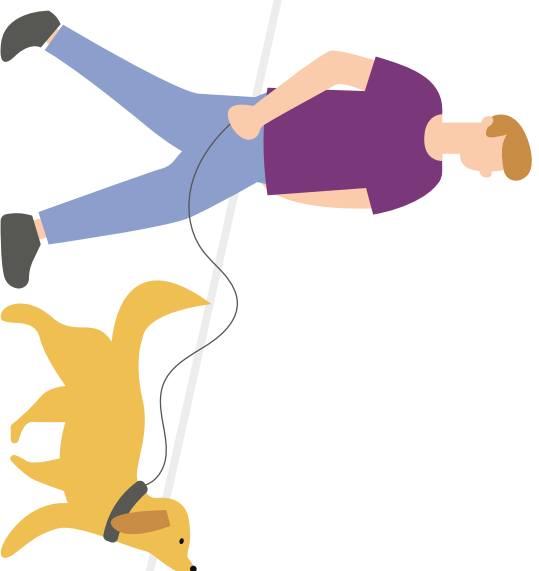
- **Algemeen communicatie- en bewustwording:** dieren tellen mee! We plaatsen informatie op de website. Denk hierbij aan informatie over bij welke instanties inwoners terecht kunnen met zorgen over dierenwelzijn van (eigen) dieren. We sluiten meer aan bij landelijke bewustwordingscampagnes, zoals van de dierenbescherming.
- **We onderzoeken de mogelijkheid om de bestaande stads-/kinderboerderij (en) en parken nog meer als bewustwordingsplekken voor dierenwelzijn te gebruiken.**

2.1 DOORVOERING SPEERPUNTEN IN DE ORGANISATIE

- We zorgen voor goede en bereikbare informatievoorziening op de website over dierenwelzijn, zoals het (makkelijker) maken van een melding en de verwijzing naar de juiste instanties voor vraagstukken die buiten de invloedssfeer van de gemeente liggen.
- We maken interne handelingsrichtlijnen voor het herkennen van dierenleed.
- We scholen medewerkers en partners om oog te krijgen voor dierenwelzijn en dierenleed bij huisbezoeken en hoe te handelen.
- Bij het opstellen van nieuw beleid en het maken van inrichtings- en uitvoeringsplannen nemen wij dierenwelzijn mee in de afwegingen

2.2 FINANCIËLE MIDDELEN

We zetten de huidige lijn in taken en rollen rond dierenwelzijn door. Er is geen uitbreiding van taken, wel van aandacht en informatieverstrekking. De incidentele kosten voor het doorvoeren van de speerpunten in de organisatie kan worden uitgevoerd binnen het beschikbare incidentele budget van 50.000 euro. Dit wordt ingezet voor het opzetten van communicatie, informatie en intern begeleiden of opleiden van medewerkers.





BIJLAGE: TAKEN EN ROLLEN DIEREN (MELZIJN)

ONDERWERP	REGELGEVING	VERANTWOORDELIJKE	ROL GEMEENTE	NOOT
Zwerfdieren	Burgerlijk Wetboek	Gemeente middels opvang, verzorging en herplaatsing via het DierenOpvangCentrum Enschede en de Dierenambulance	Subsidie DOC voor wettelijke taak	Nast zwerfdieren vervult het DOC in opdracht ook een rol in de voorliggende sfeer en bij Wilde Dieren
Stadsboerderij en Kinderboerderij	NVWA, vSKBN	Gemeente middels stadsboerderij de Wesseler en Kinderboerderijen Enschede Noord en het Wooldrik	Subsidie kinderboerderijen en beheer stadsboerderij t.b.v. educatie	
Registratie en identificatie	NVWA en RVD in opdracht van ministerie LNV	Houder van dier		
Dieren in nood	Wet Dieren	Inwoner		
Biodiversiteit	Wet natuurbescherming. Beleid o.a. GAP, Wek, NLP		Werken volgens de beschermingsregels voor soorten, gebieden en houtopstanden	
Plaagdieren/ongedierde	Wet natuurbescherming		Werken volgens de beschermingsregels voor soorten, gebieden en houtopstanden. Handhavende rol.	
Dierziekten		Rijksoverheid: beleidsmatig NVWA: bestrijding dierziekten Gezondheidsdienst voor Dieren: bestrijding dierziekten RIVM: adviesfunctie	Informerende rol	Bij een enkele dierziekte is de terreinbeheerder (mede) verantwoordelijk. Denk bijvoorbeeld aan de vogelgriep, waar we als gemeente een rol pakken in het proces.
Dierenwelzijn	NVWA	inspecteert of bedrijven die dieren houden en slachthuizen zich aan de regels voor dierenwelzijn houden.		





BIJLAGE: TAKEN EN ROLLEN DIEREN (WELZIJN)

ONDERWERP	REGELGEVING	VERANTWOORDELIJKE	ROL GEMEENTE	NOOT
Landbouwdier	NVWA		Controle vergunningverlening bouw volgens de NVWA	
Jacht	Jachtwet		Controle op jachtwet: Omgevingsdienst Twente (ODT), Landschap Overijssel en landgoedeigenaren	
Visseren	Visserijwet		Voor de hengelsport is een overeenkomst afgesloten met Hengelsportvereniging VIOS. Het toezicht op de voorwaarden in de overeenkomst wordt uitgeoefend door zowel VIOS -controleurs als door gemeentelijke handhaving (openbare ruimte), vanuit bevoegdheden op toezien op de visserijwet	
Handhaving en Toezicht			Gemeentelijke handhaving (openbare ruimte) hebben een oor en oog functie voor dierenwelzijn. Zij geven signalen door aan - en werken actief samen met de dierenpolitie door het reageren waar te reageren op meldingen betreffende huisdieren en vee op openbaar toegankelijk terrein. Dit combineren zij met een algemene welzijnscheck ter plaatse	
Agressieve dieren, bijtincidenten en overlastgevende dieren	O.a. Verordening kwaliteit leefomgeving	Politie i.s.m. gemeente	Handhaving spreekt inwoners aan op hun verantwoordelijkheden op hinderlijk gedrag. Zo nodig verbaliseren en bestuursrechtelijke rapportage opstellen. De Hondengeleider van de politie brengt advies uit aan gemeente bij bijtincidenten. De Politie neemt verdere verantwoordelijkheid	



