



Fractieverslag juli 2011

Statenfractie Partij voor de Dieren Gelderland.

Inhoudsopgave

Inhoudsopgave	1
Inleiding	1
Samenstelling van de fractie	1
Stichting Statenfractie Partij voor de Dieren Gelderland	2
Werkzaamheden van de fractie	2
Overzicht moties, amendementen etc.	2
Fractie op internet	4
Meer informatie	4
Voorbeeld van een debatverzoek	5
Voorbeeld van een motie	6
Voorbeeld van een schriftelijke vraag	7

Inleiding

Dit verslag is het eerste verslag van de provinciale fractie voor de Afdelingsvergadering van de (op 10 juli 2011 op te richten) Afdeling Gelderland.

Op de website [gelderland.partijvoordedieren.nl](http:// gelderland.partijvoordedieren.nl) is veel gedetailleerde informatie over de activiteiten van de fractie te vinden.

Dit verslag is in relatief korte tijd gemaakt. Een volgende maal zullen we meer tijd nemen om ook een overzicht van vermeldingen in de media, en van de belangrijkste onderwerpen op te nemen. Op de eerste afdelingsvergadering beluisteren we graag welke informatie in het vervolg op prijs wordt gesteld, in het verslag, en tijdens de presentatie op de vergadering.

Samenstelling van de fractie

In 2010 maakten deel uit van de fractie :

- Luuk van der Veer, statenlid, fractievoorzitter, lid van de commissies RWM (Ruimtelijke Ordening, Wonen, Milieu), MEZ (Mobiliteit, Economische Zaken), ABF (Algemeen Bestuur, Financiën) en de commissie van Onderzoek.
- Leo de Groot, lid van de commissies LGW (Landelijk Gebied en Water) en JZC (Jeugd, Zorg, Gezin, Welzijn en Cultuur)

Vanaf de verkiezingen in maart 2011 is de samenstelling :

- Luuk van der Veer, statenlid, fractievoorzitter, lid van de commissies LCJ (Landelijke Gebied, Cultuur, Jeugdzorg), MIE (Mobiliteit, Innovatie, Economische Zaken, Milieu)
- Leo de Groot, lid van de commissie AFW (Algemeen Bestuur, Financiën, Welzijn)
- Joke van Ameijde, lid van de commissie ROW (Ruimtelijke Ordening, Wonen, Water)

De fractiemedewerkers zijn, of zijn geweest :

- Joost Heilbron, fractiemedewerker (0,4 fte)
- Viviënne van de Port, fractiemedewerker (0,4 fte, tot mei 2011)
- Paula van de Geest, fractiemedewerker (0,4 fte, tot april 2011)
- Lex de Savornin Lohman, (0,4 fte, vanaf juni 2011)



Het ziekteverzuim binnen de fractie was 0.

Stichting Statenfractie Partij voor de Dieren Gelderland

In 2007 is een stichting opgericht waarbij de fractiemedewerkers in dienst zijn. Het bestuur van de stichting bestaat uit :

Adri Dupont, voorzitter.
Kyra Broshuis, secretaris.
Luuk van der Veer, penningmeester.

Werkzaamheden van de fractie

Buiten het zomerreces en de andere vakantieperiodes, zijn er ongeveer vier vergaderdagen per maand. In Gelderland wordt er door Provinciale Staten op woensdag vergaderd. Iedere maand is er dan het volgende schema :

- woensdag met werkbezoeken en fractieactiviteiten
- woensdag met commissievergaderingen
- woensdag met werkbezoeken
- woensdag met statenvergadering

Op andere dagen worden de vergaderingen en werkbezoeken voorbereid.

Tijdens het zomerreces en de andere vakantieperiodes gaat het werk overigens gewoon door, bijvoorbeeld het stellen van schriftelijke vragen, of het voorbereiden van onderwerpen voor na het reces.

De fractie doet zelf geen (protest)acties. In 2007 is met de werkgroep afgesproken dat de statenfractie zich (mede vanwege de beperkte grootte) met de "politieke" werkzaamheden bezighoudt, en dat de werkgroep (onafhankelijk daarvan, maar in gezamenlijk overleg) protestacties kan doen (brieven schrijven, spandoeken, etc.).

Verder houdt de provinciale fractie zich niet bezig met gemeentelijke onderwerpen. Die worden overgelaten aan de gemeentelijke fracties, en aan de werkgroep in gemeenten waar er nog geen raadsfractie is. (Uitzonderingen daargelaten, wanneer er een relatie is met het provinciaal beleid.)

In november 2010 heeft een leerlinge van de vrije School Zutphen een tiendaagse Toekomststage bij de fractie gedaan, en onder andere :

- deelgenomen aan een werkbezoek aan de jaarvergadering van de RAVON;
- deelgenomen aan een werkbezoek aan wildopvang Halle;
- een hoorzitting van de commissie RWM bijgewoond;
- een uitleg ovet het Kieskompas bijgewoond;
- een zitting van de klachtencommissie bijgewoond;
- het Gelders Debat in Druten bijgewoond.

Overzicht moties, amendementen etc.

In de jaren 2008 tot en met 2010 werden de onderstaande aantallen moties en amendementen ingediend, en vragen gesteld.

Fractie	Zetels	Moties	Amendementen	Schriftelijke vragen	Mondelinge vragen	Agenda- en debatverzoeken, interpellaties en Initiatiefvoorstellen	Totaal
Partij voor de Dieren	1	25	7	55	11	6	104
CDA	15	52	33	40	8	1	134
PvdA	10	23	23	18	2	1	67
VVD	9	27	27	15	3	8	80
SP	6	30	33	44	2	8	117
CU	4	23	16	16	0	2	57
GroenLinks	3	8	24	9	1	2	44
SGP	3	24	6	6	4	1	41
D66	1	21	8	21	2	7	59
Groep van Bergen	1	37	10	50	8	4	109



In 2010 en begin 2011 hebben we de onderstaande vragen gesteld, en moties en amendementen ingediend. Veel van de moties werden door andere fracties mee ingediend, en wij hebben naast onderstaande moties ook veel moties van andere fracties mee ingediend.

Datum	omschrijving	onderwerp
5-1-2010	schriftelijke vragen	Jachtsluiting
3-3-2010	mondelijke vragen	Mondelijke vragen over Gezondheidsrisico's van megastallen
3-3-2010	mondelijke vragen	CO2 reductie in het openbaar vervoer
31-3-2010	amendement	Geen 50.000 euro uit klimaatprogramma voor onderzoek agroproductiepark Putten
31-3-2010	amendement	Geen 2.000.000 euro subsidie voor maatregelen tegen geluidsoverlast Dolfinarium
31-3-2010	motie	Onderzoek gevolgen wandelvoorziening bij ecoduct
31-3-2010	motie	Doorvoeren principe "de vervuiler betaalt"
31-3-2010	motie	Betrek omwonenden bij windmolenparken
21-5-2010	schriftelijke vragen	Luchtwassers
21-5-2010	schriftelijke vragen	Handtekeningen
2-6-2010	motie	Witte lint : geen kunstwerk met scheve bomen langs N348
2-6-2010	mondelijke vragen	Bekendmakingen over ontheffingen voor helikoptervluchten
2-6-2010	mondelijke vragen	Natuurbeschermingswet beleid
2-6-2010	mondelijke vragen	Lange termijnagenda
3-6-2010	schriftelijke vragen	Helikoptervluchten
4-6-2010	schriftelijke vragen	Volksgezondheid en veehouderij
8-6-2010	schriftelijke vragen	Groenstrook n348
29-6-2010	mondelijke vragen	CO2-reductie openbaar vervoer
20-9-2010	schriftelijke vragen	Groen gas en biotickets
10-11-2010	motie	Beëindigen subsidiepauze biologische landbouw
15-12-2010	amendement	Opnemen van extensiveringsgebieden veehouderij in ruimtelijke verordening
15-12-2010	motie	Geen subsidie aan organisaties of landgoederen bij inkomsten uit jacht
15-12-2010	mondelijke vragen	Luchthavenregelingen
21-12-2010	schriftelijke vragen	Jachtsluiting december 2010
16-2-2011	debatverzoek	Koe-in-de-wei
16-2-2011	motie	Koe-in-de-wei
29-6-2011	amendement	Zweefvliegterrein Maldens vlak, TMG meetellen in verhoogde aantal vluchten
29-6-2011	motie	Rapportage over dierenwelzijn in Gelderland

De kans dat een motie of amendement van een oppositiefractie als de onze wordt aangenomen is klein, hoe goed hij ook is.

Regelmatig komt het voor dat wanneer er bezwaar is tegen een voorstel van gedeputeerde staten, en de oppositiefracties met moties komen om een en ander te verbeteren, de collegefracties samen met hun eigen versie van zo'n motie komen, die dan wordt aangenomen.

In het overzicht hieronder is te zien hoeveel moties en amendementen zijn aangenomen. De politieke invloed is er meer door bijdragen in commissievergaderingen en statenvergaderingen, door contacten met ambtenaren, kritische schriftelijke vragen, en persberichten, dan door aangenomen moties of amendementen. (Overigens : ook een niet aangenomen motie heeft zo wel zijn effecten...)

2010	moties	aangenomen	amendementen	aangenomen	totaal	aangenomen	%
cda	15	15	12	12	27	27	100%
pvda	13	10	13	12	26	22	85%
cu	7	6	12	9	19	15	79%
vvd	8	1	10	5	18	6	33%
sp	10	2	24		34	2	6%
gl	3		13	2	16	2	13%
sgp	4	2	3	1	7	3	43%
d66	3		2	1	5	1	20%



2010	moties	aangenomen	amendementen	aangenomen	totaal	aangenomen	%
pvdd	6		3		9	0	0%
gvb	10				10	0	0%
coalitiefracties (29 van de 53)	35	31	37	33	72	64	89%
oppositiefracties (24 van de 53)	44	5	55	9	99	14	14%

Fractie op internet

	Website	Twitter	Hyves	LinkedIn	Facebook
Fractie	gelderland.partijvoordedieren.nl				
Fractievoorzitter Luuk van der Veer		@LuukvanderVeer	luukvanderveer.hyves.nl	ja	ja
Commissielid Leo de Groot		@leodegroot	leo-de-groot.hyves.nl		ja
Commissielid Joke van Ameijde		@jokevanameijde			

Meer informatie

<http://gelderland.partijvoordedieren.nl/>

Voor een overzicht van moties, amendementen, schriftelijke vragen, persberichten en andere zaken

<http://www.gelderland.nl/eCache/DEF/3/256.html>

Verslagen van de statenvergaderingen en commissievergaderingen

http://sis.prv.gelderland.nl/brondoc/PS/2011/INGEKOME/SIS_9269.PDF

Jaarverslag griffie 2010, met een overzicht van vergaderingen, werkbezoeken, ingediende moties, etc.

Voorbeeld van een debatverzoek

Zie http://sis.prv.gelderland.nl/brondoc/PS/2011/INGEKOME/SIS_9181B2.PDF :

Provinciale Staten
DEBATVERZOEK



provincie
GELDERLAND

Onderwerp	Koe in de Wei
SIS-nummer	PS2011-60
PS-datum	16 februari 2011
Overlegpunten	Hoe kan de provincie in het licht van zowel dierenwelzijn als herstel van het Gelders landschap, bevorderen dat meer koeien weidegang hebben.
Context	<p>Tijdens de stellingenavond van het Kieskompas op 17 november was er grote eensgezindheid over de door ons aangedragen stelling dat de provincie er voor moet zorgen dat koeien weidegang houden. De stelling wordt zelfs niet in het Kieskompas opgenomen omdat geen enkele fractie er tegen is.</p> <p>Het is belangrijk dat koeien weidegang krijgen, omdat volgens het rapport "Vijf voor twaalf voor de Nederlandse melkveehouderij" weidegang gepaard gaat met minder gezondheidsproblemen en meer dierenwelzijn. Er wordt in het rapport onder andere verwezen naar onderzoeken van de Commissie Dierenwelzijn van de Europese Autoriteit voor Voedselveiligheid en de Koninklijke Nederlandse Maatschappij voor Diergeneeskunde. In een artikel in het AGD van 15 september 2009 geeft ook LTO aan dat een verdere teruggang van weidegang ongewenst is.</p> <p>In de beschrijvingen van de Nationale Landschappen in Gelderland wordt ook diverse malen het belang van weidegang vermeld : "De koeien in de wei vormen een onmisbaar element in het landschap voor onder andere de genietende, recreërende en rustzoekende recreant."</p> <p>Ook gedeputeerde Keereweer vindt dat koeien in de wei horen volgens een recent persbericht.</p>
Opmerkingen	Het rapport "Vijf voor twaalf voor de Nederlandse melkveehouderij" ¹ vindt u op het SIS. Vanaf pagina 17 ("Koe uit de wei") vindt u informatie over de gevolgen van het gebrek aan weidegang. Een samenvatting van het rapport is eerder aan de commissieleden van LGW toegezonden.
Meer informatie	Luuk van der Veer (Partij voor de Dieren) Telefoonnummer: 055 – 533 78 08 l.vanderveer@partijvoordedieren.nl

¹ http://www.wakkerdier.nl/docs/Rapport_melkveesector_vijf_voor_twaalf.pdf



Voorbeeld van een motie

Zie http://www.gelderland.nl/Documenten/Bestuur_%20en_Politiek/Provinciale_staten/besluitenlijsten/2011-06-29_besluitenlijst.pdf



PVV



SP.

Vergadering Provinciale Staten op

Motie (art. 37 RvO)

V PVV
91
PVV D
IP

verworpe

M 48

Provinciale Staten van Gelderland, in vergadering bijeen op 29 juni 2011,

constaterende

- dat in enkele provincies al een gedeputeerde met de portefeuille dierenwelzijn is,

overwegende

- dat het provinciaal beleid zich uitstrekt over verschillende terreinen die te maken hebben met dieren en dierenwelzijn, zoals veehouderij, verkavelingsregelingen, faunabeheer, jacht en soortenbescherming,

vragen Gedeputeerde Staten

- een gedeputeerde aan te wijzen die over de stand van zaken betreffende dierenwelzijn in de Gelderse gemeenten rapporteert (bijv. over het percentage dieren in de verschillende typen huisvestingssystemen, percentage koeien in de wei, aanrijdingen en afschot van wilde dieren, ha leefomgeving van groot wild, etc.)

en gaan over tot de orde van de dag

Luuk van der Veer
Partij voor de Dieren

D. ter Haar
PVV

Eric van Kacithoven SP

Wanste van Ech
Groen Links

Voorbeeld van een schriftelijke vraag

Zie http://sis.prv.gelderland.nl/brondoc/PS/2010/VRAGEN/SIS_9105.PDF

Ing. 22 december 2010 PS2010-968 2010-022239 PS16/2
--

Schriftelijke vragen (art. 42 RvO)

aan Gedeputeerde Staten van Gelderland

datum : 21-12-2010
 van : L. van der Veer (Partij voor de Dieren)
 onderwerp : Jachtsluiting december 2010

Nederland ligt onder een dikke sneeuwdeken. Het openbaar vervoer is overgegaan op een nooddienstregeling. Strooizout raakt op. Op de snelwegen is een maximumsnelheid van 50 km/u ingevoerd. Ook de dieren in het wild hebben het in deze situatie moeilijk. Ze kunnen moeilijk of niet meer bij voedsel komen, en worden in deze barre omstandigheden daarnaast nog met kogels en hagelkorrels beschoten.

In de provincies Limburg en Zeeland is de jacht daarom inmiddels gesloten¹: *"De dieren zijn nu wel heel makkelijk te bemachtigen", zegt een beleidsmedewerker van de provincie Zeeland. "Ze zijn zwak, minder snel en zitten op een kluitje op de weinige plekken waar nog wat te eten valt. Als je nu zou blijven jagen, ben je bezig met uitroeien en dat is niet de bedoeling."*

Onze fractie verzoekt GS ook in Gelderland de jacht te sluiten, en ontheffingen voor schadebestrijding op te schorten.

- 1) Waarom is in Gelderland de jacht nog niet gesloten? Zijn GS bereid de jacht te sluiten in verband met de winterse omstandigheden? Zo nee, waarom niet, aan welke voorwaarde is niet voldaan om de jacht te sluiten?
- 2) Wordt er op dit moment regelmatig contact onderhouden met bijvoorbeeld Vogelbescherming Nederland, en zo ja, hoe is de situatie voor (water)vogels op dit moment?
- 3) Volgens de mededelingenbrief² van gedeputeerde Keereweer van 1 november is er naar aanleiding van de eerdere vragen³ van onze fractie door het IPO⁴ gekeken naar de verschillen in de draaiboeken van de provincies. De rapportage werd in november verwacht. Is deze rapportage, nu de situatie voor de dieren nijpend wordt, inmiddels gereed?
- 4) In hoeverre spelen commerciële/financiële belangen een rol in de afweging?
- 5) In antwoord op de vragen van januari is toegezegd dat het afwegingskader jachtsluiting op internet geplaatst zou worden, zodat voor iedereen duidelijk is wanneer GS in Gelderland de jacht willen sluiten, en te controleren is of dit op tijd gebeurt. Op 20 december was het afwegingskader nog niet te vinden op de website van de provincie. Wilt u het actuele afwegingskader aan ons toesturen en op internet plaatsen?
- 6) Wat is de reden dat GS alleen het afwegingskader openbaar willen maken, en niet het draaiboek (eventueel zonder contactgegevens, die in een bijlage apart kunnen worden gehouden)? Het draaiboek is toch via de WOB op te vragen? Door het draaiboek openbaar te maken, kunnen provincies eenvoudiger van elkaar leren, en kunnen ook door andere organisaties eenvoudig verbeteringen voorgesteld worden.

Luuk van der Veer
 Lid Provinciale Staten van Gelderland
 Partij voor de Dieren.

¹ http://www.trouw.nl/nieuws/nederland/article3346742.ece/Jachtverbod_in_Zeeland_door_winterweer.html

² http://sis.prv.gelderland.nl/brondoc/PS/2010/INGEKOME/SIS_8912.PDF

³ http://sis.prv.gelderland.nl/brondoc/PS/2010/VRAGEN/SIS_7909.PDF

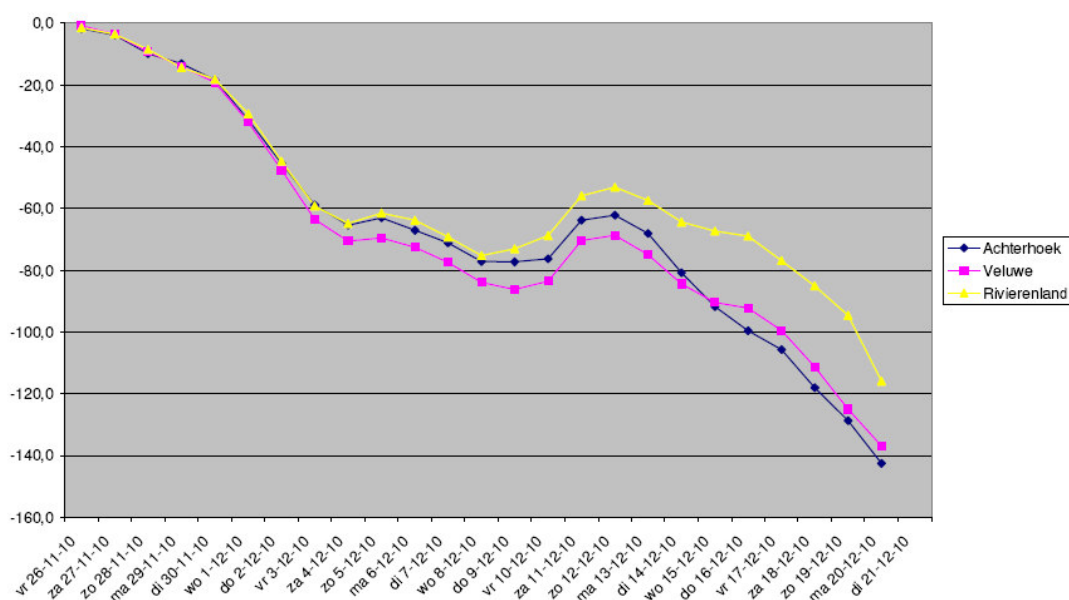
⁴ <http://www.ipo.nl/>



Bijlage. Het koudegetal in Gelderland ⁵. Bij -85 wordt in een andere provincie de jacht gesloten.

datum	Rivierenland			Veluwe			Achterhoek		
	min	max	koudegetal	min	max	koudegetal	min	max	koudegetal
vr 26-11-2010	-3,9	2,5	-1,4	-4,0	3,2	-0,8	-3,8	2,1	-1,7
za 27-11-2010	-4,2	2,1	-3,5	-3,7	1,0	-3,5	-3,3	1,2	-3,8
zo 28-11-2010	-5,5	0,5	-8,5	-5,1	-0,6	-9,2	-5,9	-0,1	-9,8
ma 29-11-2010	-5,3	-0,5	-14,3	-3,7	-1,0	-13,9	-3,0	-0,3	-13,1
di 30-11-2010	-3,5	-0,4	-18,2	-4,4	-0,9	-19,2	-4,8	-0,4	-18,3
wo 01-12-2010	-7,6	-3,5	-29,3	-8,5	-4,4	-32,1	-8,2	-4,8	-31,3
do 02-12-2010	-9,1	-6,3	-44,7	-8,9	-6,5	-47,5	-7,8	-6,3	-45,4
vr 03-12-2010	-11,5	-3,0	-59,2	-12,5	-3,5	-63,5	-10,0	-3,4	-58,8
za 04-12-2010	-6,7	1,1	-64,8	-7,5	0,4	-70,6	-6,6	0,0	-65,4
zo 05-12-2010	0,3	3,0	-61,5	-1,3	2,4	-69,5	0,0	2,4	-63,0
ma 06-12-2010	-4,1	1,8	-63,8	-4,9	1,8	-72,6	-6,1	2,0	-67,1
di 07-12-2010	-4,0	-1,4	-69,2	-3,4	-1,4	-77,4	-2,7	-1,4	-71,2
wo 08-12-2010	-5,2	-0,9	-75,3	-5,1	-1,4	-83,9	-5,2	-0,7	-77,1
do 09-12-2010	-2,6	4,9	-73,0	-6,1	3,8	-86,2	-3,0	2,8	-77,3
vr 10-12-2010	-2,0	6,2	-68,8	-2,9	5,5	-83,6	-3,9	4,9	-76,3
za 11-12-2010	5,3	7,6	-55,9	5,4	7,8	-70,4	4,8	7,7	-63,8
zo 12-12-2010	-4,1	6,9	-53,1	-4,5	6,2	-68,7	-4,6	6,2	-62,2
ma 13-12-2010	-6,0	1,7	-57,4	-7,3	1,1	-74,9	-6,3	0,4	-68,1
di 14-12-2010	-6,7	-0,3	-64,4	-8,7	-0,8	-84,4	-11,4	-1,3	-80,8
wo 15-12-2010	-6,4	3,5	-67,3	-8,3	2,3	-90,4	-11,7	0,7	-91,8
do 16-12-2010	-5,9	4,2	-69,0	-4,2	2,4	-92,2	-9,0	1,2	-99,6
vr 17-12-2010	-7,2	-0,7	-76,9	-6,4	-0,9	-99,5	-5,2	-0,9	-105,7
za 18-12-2010	-6,5	-1,7	-85,1	-9,2	-2,6	-111,3	-9,1	-3,2	-118,0
zo 19-12-2010	-6,5	-3	-94,6	-8,9	-4,8	-125,0	-6,9	-3,8	-128,7
ma 20-12-2010	-16,3	-5	-115,9	-9,3	-2,6	-136,9	-9,2	-4,7	-142,6

Koudegetal



⁵ Temperaturen van http://www.knmi.nl/klimatologie/geografische_overzichten/archief/tn/tn20101220.png